

**POZANTI  
İLÇE MİLLİ EĞİTİM MÜDÜRLÜĞÜ**

**STRATEJİK PLAN  
2015-2019**





En mühim ve feyizli vazifelerimiz Millî Eğitim işleridir. Millî Eğitim işlerinde mutlaka muzaffer olmak lâzımdır. Bir milletin hakikî kurtuluşu ancak bu suretle olur.

**Mustafa Kemal ATATÜRK**



## İSTİKLÂL MARŞI

Korkma, sönmez bu şafaklarda yüzen al sancak;  
Sönmeden yurdumun üstünde tüten en son ocak.  
O benim milletimin yıldızıdır, parlayacak;  
O benimdir, o benim milletimindir ancak.

Çatma, kurban olayım çehreni ey nazlı hilal!  
Kâhraman ırkıma bir gül! ne bu şiddet bu celal?  
Sana olmaz dökülen kanlarımız sonra helal,  
Hakkıdır, Hak'ka tapan, milletimin istiklal!

Ben ezelden beridir hür yaşadım, hür yaşarım.  
Hangi çılgın bana zincir vuracakmış? Şaşarım;  
Kükremiş sel gibiyim, bendimi çiğner aşarım;  
Yırtarım dağları, enginlere sığmam, taşarım.

Garbın afakını sarmışsa çelik zırhlı duvar,  
Benim iman dolu göğsüm gibi serhaddim var.  
Ulusun, korkma! Nasıl böyle bir imanı boğar.  
"Medeniyet!" dediğin tek dişi kalmış canavar?

Arkadaş! Yurduma alçakları uğratma sakın!  
Siper et gövdeni, dursun bu hayasızca akın.  
Doğacaktır sana vaadettiği günler Hak'kın;  
Kim bilir, belki yarın, belki yarından da yakın.

Bastığın yerleri "toprak" diyerek geçme, tanı!  
Düşün altındaki binlerce kefensiz yatanı.  
Sen şehit oğlusun, incitme, yazıktır atanı;  
Verme, dünyaları alsan da bu cennet vatanı.

Kim bu cennet vatanın uğruna olmaz ki feda?  
Şüheda fışkıracak, toprağı sıksan şüheda!  
Canı, cananı, bütün varımı alsın da Hüda,  
Etmesin tek vatanımdan beni dünyada cüda.

Ruhumun senden ilahi, şudur ancak emeli;  
Değmesin mabedimin göğsüne na-mahrem eli!  
Bu ezanlar ki şahadetleri dinin temeli,  
Ebedi yurdumun üstünde benim inlemeli

O zaman vecdile bin secde eder varsa taşım;  
Her cerihamdan, ilahi, boşanıp kanlı yaşım,  
Fışkırır ruh-i mücerret gibi yerden naşım;  
O zaman yükselerek arşa değer belki başım!

Dalgalan sen de şafaklar gibi ey şanlı hilal;  
Olsun artık dökülen kanlarımın hepsi helal!  
Ebediyen sana yok, ırkıma yok izmihlal.  
Hakkıdır, hür yaşamış bayrağımın hürriyet;  
Hakkıdır, Hak'ka tapan milletimin istiklal!

MEHMET AKİF ERSOY

## Atatürk'ün Gençliğe Hitabesi

### Ey Türk Gençliği!

Birinci vazifen, Türk istiklâlini, Türk Cumhuriyetini, ilelebet, muhafaza ve müdafaa etmektir.

Mevcudiyetinin ve istikbalinin yegâne temeli budur. Bu temel, senin, en kıymetli hazinendir. İstikbalde dahi, seni bu hazineden mahrum etmek isteyecek, dahilî ve haricî bedhahların olacaktır. Bir gün, İstiklâl ve Cumhuriyeti müdafaa mecburiyetine düşersen, vazifeye atılmak için, içinde bulunacağın vaziyetin imkân ve şerâitini düşünmeyeceksin! Bu imkân ve şerâit, çok nâmüsait bir mahiyette tezahür edebilir. İstiklâl ve Cumhuriyetine kastedecek düşmanlar, bütün dünyada emsali görülmemiş bir galibiyetin mümessili olabilirler. Cebren ve hile ile aziz vatanın, bütün kaleleri zaptedilmiş, bütün tersanelerine girilmiş, bütün orduları dağıtılmış ve memleketin her köşesi bilfiil işgal edilmiş olabilir. Bütün bu şerâitten daha elîm ve daha vahim olmak üzere, memleketin dahilinde, iktidara sahip olanlar gaflet ve dalâlet ve hattâ hıyanet içinde bulunabilirler. Hattâ bu iktidar sahipleri şahsî menfaatlerini, müstevlilerin siyasi emelleriyle tevhit edebilirler. Millet, fakr ü zaruret içinde harap ve bîtap düşmüş olabilir.

Ey Türk istikbalinin evlâdı! İşte, bu ahval ve şerâit içinde dahi, vazifen; Türk İstiklâl ve Cumhuriyetini kurtarmaktır! Muhtaç olduğun kudret, damarlarındaki asil kanda mevcuttur!

*Mustafa Kemal Atatürk*  
20 Ekim 1927





## SUNUŞ



İlçe Milli Eğitim Müdürlüğümüzün insanla birlikte geleceğimizi şekillendiren bir kurum olma bilinç ve sorumluluğu ile 5018 sayılı Kamu Mali Yönetimi Kontrol Kanunu gereği geliştirdiği Stratejik Plan'ın 2015 – 2019 yılları arasında eğitim öğretim çalışmalarımıza ışık tutması beklenmektedir.

Stratejik planların fayda ve başarı göstergesi olarak ortaya çıkışı, onu uygulayacak olan iş görenlerin ve paydaşların sahiplenmesine ve etkin katılımına bağlıdır. En uzun yolculuklar bir adımla başlar. Sağlam ve güvenli adımlar iyi planlama ister. İyi bir planlama, kaynak ve koşulların iyi bilinmesinden, bunlardan azami ölçüde nasıl yararlanılacağına programlanmasından geçer. Nesnel değerlendirmeler sonucu paydaşlarını dikkate alarak hazırlanmış stratejik planların sonuçları her zaman olumlu olur, aksi takdirde yapılanlar, boşa harcanmış emek ve çöpe atılmayı bekleyen kağıt yığını olmaktan ileri gidemez.

İnsanımızı öncelikli olarak düşünmek zorundayız. Bütün çabamız insanın rahat ve huzuru içindir. En önemli yatırım İnsana yapılan yatırımdır. İnsanımızı geleceğe hazırlayan eğitim işinin milli olmasının temelinde de bu anlayış vardır. Büyük Atatürk'ün vizyon olarak önümüze koyduğu çağdaş uygarlık düzeyinin üstüne çıkma hedefi Pozantı'mız ve ülkemiz için yol haritamızın bilinmesiyle ve bu yönde yılmadan çalışmakla gerçekleşir. Bu stratejik plan; milli eğitim çalışmalarımız için önümüzdeki 4 yılın yol haritası ve pusulasıdır.

Kalkınma yolunda hızla ilerleyen Pozantı'nın, eğitim öğretim hedeflerinin gerçekleşmesi için hazırlanmış bulunduğumuz stratejik planımızın ilçemiz için olumlu sonuçlar getirmesi dileklerimizle...

Bilal ÖZKAN

Pozantı Kaymakamı

## İLÇE MİLLİ EĞİTİM MÜDÜRÜ SUNUŞU



Sürekli değişen ve gelişen günümüz dünyasında ve uluslararası alandaki yarış; özel sektör ve kamu kurumlarında istihdam edilecek personelde, yüksek kalifiyeyi ön plana çıkartmıştır. Bu bilinçle, Pozantı İlçe Milli Eğitim Müdürlüğünün idari hizmetlerde, kalite düzeyinin iyileştirilmesi ve sistematik bir şekilde devam ettirilmesi için, çağdaş yönetim ilkelerini uygulayarak Atatürk ilke ve devrimleri rehberliğinde ilimizde ve ülkemizde eğitim ve öğretimin gelişmesinde çok önemli bir işlevi üstlenmektedir.

Müdürlüğümüzün, yukarıda ana hatları belirtilen işlevini en yüksek performansla gerçekleştirmesinin yolunun da, hem kendi kurumsal yapısını güçlendirmesinden, hem de üreteceği kaliteli bilgiyle, geleceğe güvenle bakan evrensel değerlerle donatılmış, rekabet edebilen, araştıran, sorgulayan, toplumsal değerlere duyarlı, kültür ve sanat bilinci gelişmiş bireyler yetiştirmesinden geçeceği kaçınılmaz bir gerçektir. Bunun için eğitim-öğretim, araştırma ve kamu hizmeti sorumluluklarını göz önünde bulundurarak evrensel değerlerle buluşacak kaliteyi yakalaması bir zorunluluktur.

Stratejik plan ile; çevre analizini de kapsayacak şekilde, müdürlüğümüzün idari anlamda durumu belirlenerek 2015-2019 yıllarına ait misyon, vizyon, stratejik amaç ve hedeflerinin ele alındığı bir gelecek projeksiyonu çizilmiştir. Planın hazırlanmasında emeği geçen personelimize ve ilgili birimlerimize, planın uygulama aşamasında kaliteli ve doğru bilginin üretilmesi ve çevresel etkinliğinin sağlanmasında, çağdaş ve evrensel değerler doğrultusunda bütünleşerek çalışacak tüm idari, öğretmen ve diğer personelimize teşekkür ediyor, başarılar diliyorum.

İsmail BAYAR  
İlçe Milli Eğitim Müdürü

## İLÇE MİLLİ EĞİTİM ŞUBE MÜDÜRÜ SUNUŞU



Atatürk eğitimde yenileşmeyi, ulusal birliğin ve laik toplumun temeli olarak görmüştür.Sadece politik bağımsızlığı değil, ekonomik gelişmeyi de , bu yenileşmeye dayalı düşünmüştür.Atatürk'e göre modernleşmenin en etkili aracı eğitimidir.Ona göre ,memleketi ve toplumu amaca ve mutluluğa erdirtmek için iki orduya ihtiyaç vardır.Biri, vatanın hayatını kurtaran asker ordusu,diğeri milletin geleceğine yön veren irfan ordusu.İkincisi olmadıkça,muharebe meydanlarında kazanılan zaferlerin kalıcı sonuçlar vermesi mümkün değildir.Atatürk'ün eğitimi ve eğitimciyi en başa koyduğu,hayati gördüğü ortadadır.

Stratejik Plan; paydaşlarımıza gerçeklerden kopmadan makul ve heyecan verici hedefler göstermektedir.Kurum için ayrılacak bütçenin ve yapılacak yatırımların önceden belirlenmesi ve objektif bir şekilde yürütülmesi,performans ölçütleri kullanılarak çalışmaların değerlendirilmesi hedeflenmiştir.

Şube Müdürü  
Murat YÜKSEL

## İLÇE MİLLİ EĞİTİM ŞUBE MÜDÜRÜ SUNUŞU



Belirlenen stratejik amaçlarla, ülkemize ve çevresine faydalı, Statüsü ne olursa olsun yaptığı işte bir numara olmak iddiası içerisinde, Atatürk İlke ve İnkılaplarına bağlı, Türk tarih ve kültürünü bilen, sevgi ve saygıyı en yüce erdem sayan, sorumluluk bilinci taşıyan, kendisiyle barışık, düşünen, soran, sorgulayan ve özgün üretimlerde paydaş olmanın mutluluğuna varan nesiller yetiştirmek hedeflenmektedir.

Bu stratejik planın, İlçe Milli Eğitim Müdürlüğümüze hayırlı olmasını, Mustafa Kemal Atatürk'ün gösterdiği ulusal hedefi gerçekleştirmede yararlar sağlamasını dilerim.

Şube Müdürü  
H. Dilek YAVUZ



## İÇİNDEKİLER

SUNUŞ.....	5
İLÇE MİLLİ EĞİTİM MÜDÜRÜ SUNUŞU .....	6
İLÇE MİLLİ EĞİTİM ŞUBE MÜDÜRLERİ SUNUŞU .....	7,8
İÇİNDEKİLER .....	9,10
STRATEJİK PLANLAMA SÜRECİ VE YOL HARİTASI .....	11
KURUM KİMLİK BİLGİSİ .....	12
1.BÖLÜM .....	13
AMAÇ, KAPSAM, DAYANAK .....	14
GİRİŞ .....	15
STRATEJİK PLANLAMA SÜRECİ.....	16
STRATEJİK PLAN ÜST KURULU VE STRATEJİK PLAN EKİBİ .....	17,18
2. BÖLÜM .....	19
DURUM ANALİZİ, KURUMUN TARİHÇESİ.....	20
YASAL YÜKÜMLÜLÜKLER VE MEVZUAT ANALİZİ .....	21
FAALİYET ALANLARI VE ÜRÜN VE HİZMETLERİN BELİRLENMESİ .....	22-25
PAYDAŞ ANALİZİ .....	26,27
PAYDAŞ ETKİ-ÖNEM MATRİSİ .....	28
PAYDAŞ GÖRÜŞME PLANLAMA TABLOSU .....	29,30
KURUM İÇİ ANALİZ .....	31
TEŞKİLAT YAPISI.....	32
İNSAN KAYNAKLARI .....	33-43
KURUM KÜLTÜRÜ/TEKNOLOJİYİ KULLANMA DÜZEYLERİ .....	44
MALİ DURUM .....	46
KURUM KÜLTÜRÜ .....	46

ÇEVRE ANALİZİ .....	47-50
ÜST POLİTİKA BİLGİLERİ .....	50
SWOT (GZFT) ANALİZİ .....	51-53
3. BÖLÜM .....	54
GELECEĞE YÖNELİM MİSYONUMUZ, VİZYONUMUZ, DEĞERLERİMİZ VE İLKELERİMİZ .....	55
TEMALAR, STRATEJİK HEDEFLER VE PERFORMANS GÖSTERGELERİ .....	56
TEMA 1 : EĞİTİM VE ÖĞRETİME ERİŞİMİN ARTIRILMASI .....	57-59
TEMA 2 : EĞİTİM ÖĞRETİMDE KALİTENİN ARTIRILMASI.....	59-62
TEMA 3. KURUMSAL KAPASİTENİN GELİŞTİRİLMESİ.....	63-66
4. BÖLÜM .....	67
MALİYET TABLOSU .....	68
5. BÖLÜM .....	69
İZLEME VE DEĞRELENDİRME .....	69-72

## STRATEJİK PLANLAMA SÜRECİ YOL HARİTASI

NO	AŞAMALAR	İŞ VE İŞLEMLER	CEVAPLANACAK SORU
1	DURUM ANALİZİ	<ul style="list-style-type: none"><li>Plan ve programlar</li><li>Paydaş Analizi</li><li>GZFT Analizi</li></ul>	NEREDEYİZ?
2	MİSYON VE İLKELER	<ul style="list-style-type: none"><li>Kuruluşun varoluş gerekçesi</li></ul>	NEREYE ULAŞMAK İSTİYORUZ?
3	VİZYON	<ul style="list-style-type: none"><li>Arzu edilen gelecek</li></ul>	
4	AMAÇLAR VE HEDEFLER	<ul style="list-style-type: none"><li>Orta vadede ulaşılacak amaçlar</li><li>Spesifik, somut ve ölçülebilir hedefler.</li></ul>	
5	STRATEJİLER	<ul style="list-style-type: none"><li>Amaç ve hedeflere ulaşma yöntemleri</li></ul>	GİTMEK İSTEDİĞİMİZ YERE NASIL VE NELERLE ULAŞABİLİRİZ?
6	ETKİNLİKLER VE PROJELER	<ul style="list-style-type: none"><li>Detaylı iş planları</li><li>Maliyetlendirme</li><li>Performans</li><li>Program</li><li>Bütçeleme</li></ul>	
7	İZLEME	<ul style="list-style-type: none"><li>Raporlama</li><li>Karşılaştırma</li></ul>	BAŞARIMIZI NASIL İZLER VE DEĞERLENDİRİRİZ?
8	PERFORMANS ÖLÇMEVE DEĞERLENDİRME	<ul style="list-style-type: none"><li>Geri besleme</li><li>Ölçme yönlendirmenin belirlenmesi</li><li>Performans göstergeleri</li><li>Uygulamaya yönelik ilerleme ve sonuçların değerlendirilmesi</li></ul>	

KURUM KİMLİK BİLGİSİ	
Kurum Adı	Pozantı İlçe Milli Eğitim Müdürlüğü
Kurum Statüsü	<input type="checkbox"/> Kamu
Kurumda Çalışan Personel Sayısı	Yönetici :3 Memur :3 VHKİ :2 Hizmetli :1
KURUM İLETİŞİM BİLGİLERİ	
Kurum Telefonu / Fax	Tel. : (0322)581 3017 Faks :
Kurum Web Adresi	<a href="http://pozanti.meb.gov.tr/">http://pozanti.meb.gov.tr/</a>
Mail Adresi	pozanti01@meb.gov.tr
Kurum Adresi	Mahalle :Cumhuriyet Mahallesi Posta Kodu :01420 İlçe : Pozantı İli :Adana
Kurum Müdürü	İsmail BAYAR GSM Tel:5053196156
Şube Müdürü	Murat YÜKSEL GSM Tel :5056898085 H.Dilek YAVUZ GSM Tel :5536109181



**1.BÖLÜM**

**STRATEJİK**

**PLAN**

**HAZIRLIK PROGRAMI**

## **AMAÇ**

Stratejik Plan Hazırlık Programının temel amacı, Adana İl Milli Eğitim Müdürlüğümüz ile her tür ve kademedeki eğitim kurumlarının ikinci plan dönemi stratejik planlarının(2015-2019) hazırlama sürecine rehberlik etmektir.

Stratejik planlar, kaynakların stratejik önceliklere göre dağıtılmasını ve geleceğe yönelik hedeflerin gerçekleştirilecek nitelikte olmasını amaçlamalıdır.

Bu programda yer alan adımların plan hazırlama sürecinde önemle takip edilmesi ve uygulanması, İl-İlçe Milli Eğitim Müdürlükleri ile okulların ve kurumların stratejik planlarının amacına uygun olarak hazırlanması sağlanacaktır.

## **KAPSAM**

2015-2019 hazırlık programı, Adana İl Milli Eğitim Müdürlüğü olmak üzere, İlçe Milli Eğitim Müdürlükleri ile okulların ve kurumların stratejik planlarının (2015-2019) hazırlık sürecini kapsayacaktır.

## **DAYANAK**

657 sayılı Devlet Memurlar Kanunu, 1739 sayılı Milli Eğitim Temel Kanunu, 3797 sayılı Milli Eğitim Bakanlığının Teşkilat ve Görevleri Hakkında Kanun, 5018 sayılı Kamu Mali Yönetimi ve Kontrol Kanunu, 1702 sayılı İlk ve Orta Tedrisat Muallimlerinin Terfi ve Tecziyeleri Hakkında Kanun , 5302 sayılı İl İdaresi Kanunu, 3308 sayılı Mesleki Eğitim Kanunu, 4982 sayılı Bilgi Edinme Hakkı Kanunu, 6287 sayılı İlköğretim ve Eğitim Kanunu ile Bazı Kanunlarda Değişiklik Yapılmasına Dair Kanun.

## **GİRİŞ**

5018 Sayılı Kamu Mali Yönetimi ve Kontrol Kanunu, kamu idarelerine kalkınma planları, ulusal programlar, ilgili mevzuat ve benimsedikleri temel ilkeler çerçevesinde geleceğe ilişkin misyon ve vizyonlarını oluşturma, stratejik amaçlar ve ölçülebilir hedefler belirleme, performanslarını önceden belirlenmiş olan göstergeler doğrultusunda ölçme ve bu süreçlerin izlenip değerlendirilmesi amacıyla katılımcı yöntemlerle stratejik plan hazırlama zorunluluğu getirmiştir.

Başta Milli Eğitim Bakanlığı ve Adana İl Milli Eğitim Müdürlüğü 2015- 2019 Stratejik plan çalışmaları katkısıyla Pozantı İlçe Milli Eğitim Müdürlüğü Durum Analiz Raporu ve Pozantı İlçe Milli Eğitim Müdürlüğü 2015-2019 Stratejik Planı hazırlanmıştır.

### **BİRİNCİ BÖLÜMDE;**

Stratejik Planlama hazırlık programı, stratejik planın amacı, kapsamı ve yasal dayanaklar , stratejik plan üst kurulu ve stratejik plan ekibi çalışma takvimine dair bilgiler verilmiştir.

### **İKİNCİ BÖLÜMDE;**

Durum analizi, kurumun tarihçesi, yasal yükümlülükler ve mevzuat analizi, MEB Milli Eğitim Müdürlükleri yönetmeliği ,faaliyet alanları ve ürün ve hizmetlerin belirlenmesi, paydaş analizi, paydaş etki/ önem matrisi, kurum içi analiz, beşeri kaynaklar, kurum kültürü/teknolojiyi kullanma düzeyleri, mali durum, çevre analizi, üst politika belgeleri, swot analizinden bahsedilmiştir.

### **ÜÇÜNCÜ BÖLÜMDE;**

Geleceğe yönelim, misyonumuz, vizyonumuz, değerlerimiz ve ilkelerimizden bahsedilmiştir.

### **DÖRDÜNCÜ BÖLÜMDE;**

Temalar, Stratejik hedefler ve Performans Göstergelerinden bahsedilmiştir.

## **POZANTI İLÇE MİLLİ EĞİTİM MÜDÜRLÜĞÜ STRATEJİK PLANLAMA SÜRECİ**

### **Yasal Çerçeve**

Pozantı İlçe Millî Eğitim Müdürlüğü 2015-2019 Stratejik Planlama Çalışmaları, 5018 sayılı Kamu Mali Yönetimi ve Kontrol Kanunu'nun 9. Maddesinde yer alan; "Kamu İdareleri; kalkınma planları, programları, ilgili mevzuat ve benimsedikleri temel ilkeler çerçevesinde geleceğe ilişkin misyon ve vizyonlarını oluşturmak, stratejik amaçlar ve ölçülebilir hedefler saptamak, performanslarını önceden belirlenmiş olan göstergeler doğrultusunda ölçmek ve bu sürecin izleme ve değerlendirmesini yapmak amacıyla katılımcı yöntemlerle stratejik plan hazırlarlar." Hükümü ve Millî Eğitim Bakanlığı Strateji geliştirme Başkanlığı tarafından 16.09.2013 tarihinde yayımlanan "2013/26 No'lu Genelge" ve Adana İl Millî Eğitim 2015-2019 Stratejik Plan Hazırlık Programı çerçevesinde başlatılmıştır.

Başlatılan çalışmalar "Stratejik Planlamaya İlişkin Usul ve Esaslar Hakkında Yönetmelik", "Kamu İdareleri İçin Stratejik Planlama Kılavuzu" ve Adana İl Millî Eğitim Müdürlüğü 2015- 2019 Stratejik Planı rehberliğinde yürütülmektedir.

### **Planın Sahiplenilmesi**

Stratejik Plan 27/06/2014 tarih ve 774/1803 sayılı kaymakamlık oluru ile çalışılmıştır. Stratejik Planlama ekibi tarafından hazırlanan Pozantı İl Millî Eğitim Müdürlüğü 03/07/2014 tarihli toplantıda sunulmuştur. İlçe Millî Eğitim Müdürlüğü başkanlığında, müdür yardımcıları ile şube müdürümüzün katılımı ile düzenlenen toplantıda hazırlık çalışmalarına ilişkin değerlendirmeler, düzenlemeler ve çalışma takvimine ilişkin değerlendirmeler, düzenlemeler ve çalışma takvimine ilişkin ayrıntılar kararlaştırılarak planın sahiplenilmesi vurgulanılmış ve Stratejik Plan hazırlık programı sürdürülmüştür.

### **Stratejik Planlama Üst Kurulu ve Kurulun Çalışmaları**

İlçe Millî Eğitim Müdürü başkanlığında, stratejik plan çalışmalarını takip etmek, ekiplerden bilgi almak ve çalışmaları yönlendirmek üzere " Pozantı İlçe Millî Eğitim Müdürlüğü Stratejik Planlama Üst Kurulu" kurulmuştur. Pozantı İlçe MEM Stratejik Plan Üst Kurulu; Stratejik Planlama Koordinasyon Ekibinin (SPK Ekibi ) ve Stratejik Planlama (SPE) çalışmalarının belli aşamalarında toplantı yönetimi ile bilgilendirilerek çalışmalarını yürütmüştür. Stratejik Planın üst yönetim tarafından sahiplenilmesini sağlamak amacıyla Stratejik Planlama Üst Kurulu 03/07/2015 tarihinde 9.30'da Atatürk Ortaokulunda düzenlenen toplantıda Stratejik Planlama Üst Kurulu tarafından yapılan çalışmalar, görüş ve öneriler çalışmalara yansıtılmıştır.



## 1.1. STRATEJİK PLAN ÜST KURULU

STRATEJİK PLAN ÜST KURULU		
SIRA NO	ADI SOYADI	GÖREVİ
1	İsmail BAYAR	İlçe Milli Eğitim Müdürü
2	Murat YÜKSEL	Şube Müdürü
3	Fatih Murat DUMAN	Atatürk İlkokulu Müdürü
4	Oğuz KALAFAT	Atatürk Ortaokulu Müdürü

## 1.2. STRATEJİK PLAN EKİBİ

Müdürlüğümüz Stratejik Planlama Ekibi aşağıdaki isimlerden oluşmuştur. Stratejik planlama ekibi oluşturulurken ilçemizde verilen Stratejik Plan seminerine katılan idareci ve öğretmen arkadaşlar seçilmiştir. SPE çalışmalarını hazırlarken bazı dönemlerde İlçe Milli Eğitim Müdürlüğünde bir araya gelmiştir. Bu dönemlerde SP Üst Kurulunu bilgilendirerek çalışmalarını tamamlamıştır. Stratejik Planlama Ekibi çalışmaları kapsamında, İlçe Milli Eğitim Müdürlüğünün vizyonuna ulaşmasını sağlayacak yol haritasının şekillendirilmesi amacıyla bir dizi toplantı yapılmış, çalışmalar sürecin her aşamasında ilgililerle paylaşılmıştır. Durum Analizi, Misyon, Vizyon, Amaçlar, Hedefler, Stratejiler, Performans Göstergeleri ve Tedbirler belirlenirken görüşler alınmıştır.

STRATEJİK PLANLAMA EKİBİ		
SIRA NO	ADI SOYADI	GÖREVİ
1	Murat YÜKSEL	Şube Müdürü
2	Tuğba TAVŞAN	V.H.K.İ.
3	Doğan ATAŞ	Cumhuriyet İlkokulu Müdürü
4	İbrahim TAYTAŞ	HEM Müdür Yardımcısı
5	Mehmet KAYMAZ	Atatürk Ortaokulu Rehberlik Öğretmeni
6	Mehmet Ali GÜNAY	Türkan İrfan Akün Ç.P.A.L. Bilişim Tek. Öğrt.
7	Murat KARACAN	Cumhuriyet İ.O Müdür Yard.
8	Kader DEĞİRMENCİ	Pozantı O.O. Müdür Yard.
9	Abdulkadir ERDUR	Türkan İrfan Akün ÇPL Müd. Yard
10	Ramazan YAŞAR	Kamışlı Fatih O.O. Müd. Yard.



## **İlçe MEM ve Okul/Kurumlara Yönelik Eğitim ve Danışmanlık Hizmetleri**

Pozantı İlçe Milli Eğitim Müdürlüğü Stratejik Plan Koordinasyon Ekibi koordinasyonunda başta Müdürlüğümüz olmak üzere tüm Okul/Kurum Müdürlüklerimiz “Stratejik Planlama Üst Kurulu “ ile “Stratejik Planlama Ekipleri” oluşturulması sağlanmıştır.

İlçe MEM Stratejik Planlama Koordinasyon Ekibinin eğitimi, Adana İl Milli Eğitim Müdürlüğüne bağlı görevliler tarafından Şehit Zafer Sabancı Anadolu Lisesinde 30 saatlik Strateji Planlama Semineri ile sağlanmıştır. Bu seminer Stratejik yönetimin temelleri, iç ve dış analiz, amaç ve hedef belirleme, strateji oluşturma ve geliştirme, uygulama ve değerlendirme çalışmalarını kapsamıştır.

## **Durum Analizi Raporu Hazırlanması ve Durum Analizinin Stratejik Planda Özetlenmesi**

Stratejik planın yanı sıra Pozantı İlçe Milli Eğitim Müdürlüğü Durum Analizi Raporu ayrıntılı biçimde hazırlanmıştır.

## **Katılımcılığın Sağlanması**

Pozantı İlçe Milli Eğitim Müdürlüğü Stratejik Planlama Hazırlık Sürecinde, katılımcılığın sağlanmasına yönelik çalışmalara önem verilmiştir. Pozantı İlçe Milli Eğitim Müdürlüğü faaliyetleriyle ilgili ürün ve hizmetlere ilişkin memnuniyetlerin saptanması konularında tüm okul/kurumların katılımı sağlanmıştır.

Stratejik Planlama Çalışmalarında, kurum çalışanlarının katılımıyla, okul/kurum müdürlerinin katılımıyla toplantı düzenlenmiştir. Özellikle GZFT analizi çalışmalarında kurum içi katılımı üst düzeye çıkarabilmek için İlçe Milli Eğitim Müdürü ve Müdür yardımcıları ile bölüm memurlarıyla çalışmalar yapılmıştır. Ayrıntılı bilgiler Pozantı İlçe Milli Eğitim Müdürlüğü Durum Analizi Raporu’nda yer almaktadır.

# **2.BÖLÜM**

# **DURUM ANALİZİ**

## 2.1. DURUM ANALİZİ

“NEREDEYİZ?” sorusunun cevabına ulaşılabacak şekilde, geniş katılımlı ve etkin eğitim faaliyetleriyle “Durum Analizi” çalışmaları yapılmıştır.

### A.TARİHSEL GELİŞİM

#### A.1. Pozantı İlçe Milli Eğitim Müdürlüğü Tarihi

1976 Yılında Maarif Memurluğu adı altında görev yapan ilçe Milli Eğitim Müdürlüğümüz Adana İlinin Karaisalı ilçesine bağlı iken 1981 yılında Adana İlinin Pozantı İlçesine bağlı hükümet konağı üçüncü katına İlçe Milli Eğitim Müdürlüğü olarak açılmıştır.

Bünyesinde çalışan; üç memur, iki VHKİ, bir hizmetli, iki şube müdürü ve İlçe Milli Eğitim Müdürü olmak üzere toplam dokuz çalışan personel vardır. Müdürlüğümüz bünyesinde teknik lise, imam hatip lisesi, Anadolu lisesi olmak üzere üç lise, dört ortaokul, on ilkokul, bir halk eğitim ve bir ana okul olmak üzere toplamda on dokuz tane kurum vardır. Öğrenci sayıları 2012 yılı 3029, 2013 yılı 2968, 2014 yılı 3081, 2015 yılı 3152 olmak üzere değişim göstermiştir. Hedefe Ulaş Mutluluğu Paylaş, Avrupa’da Bir Akşam Yemeği Yiyelim, Kuklalarımınla Eğleniyorum, Öğretmenimle Öğreniyorum Projelerinde yer almış ve yeni projelerde yer almaya devam etmektedir.

Pozantı İlçe Mili Eğitim Müdürlüğümüz; 12 Müdür, 12 Müdür Yardımcısı, 2 Müdür Başyardımcısı,192 öğretmen ve 14 ücretli öğretmen olmak üzere toplam 232 kurum çalışanları 19 kurumu ve İlçe Milli Eğitim Personelleri ile çalışmalarını sürdürmektedir.

Pozantı'nın Yıllara Göre Okur Yazarlık Oranı	
Yıl	Yüzde (%)
1927	8
1950	30,6
1975	65,7
2004	96,57
2010	97,85



## 2.2.YASAL YÜKÜMLÜLÜKLER VE MEVZUAT ANALİZİ

Millî Eğitim Müdürlüğü T.C.Anayasası çerçevesinde yürüttüğü faaliyetler ve sunduğu hizmetler aşağıda bazıları yazılı kanun ve yönetmeliklerde belirtilmiştir. Kurumun yetki, görev ve sorumlulukları MEB Millî Eğitim Müdürlükleri Yönetmeliğinde açıklanmıştır. Müdürlüğümüz öncelikle bu mevzuat çerçevesinde eğitim öğretim, proje üretme gibi faaliyetlerinde bulunmaktadır.

### Millî Eğitim Müdürlüklerinin faaliyet alanlarıyla ilgili bazı yönetmelikler:

#### S.No Yönetmelik Adı

- 1 Aday Memurların Yetiştirilmesine Dair Genel Yönetmelik
- 2 Devlet Binaları İşletme, Bakım, Onarım Yönetmeliği
- 3 Devlet Memurları Sicil Yönetmeliği
- 4 Devlet Memurlarının Yer Değiştirme Suretiyle Atanmalarına İlişkin Yönetmelik
- 5 Liseler Yönetmeliği
- 6 Millî Eğitim Bakanlığı Yaygın Eğitim Kurumları Yönetmeliği
- 7 Meslekî ve Teknik Eğitim Yönetmeliği
- 8 Millî Eğitim Bakanlığı Açık İlköğretim Okulu Yönetmeliği
- 9 Millî Eğitim Bakanlığı Açık Öğretim Lisesi Yönetmeliği
- 10 Millî Eğitim Bakanlığı Aday Memurlarının Yetiştirilmelerine İlişkin Yönetmelik
- 11 Millî Eğitim Bakanlığı Anadolu Güzel Sanatlar Liseleri Yönetmeliği
- 12 Millî Eğitim Bakanlığı Anadolu İmam-Hatip Liseleri Yönetmeliği
- 13 Millî Eğitim Bakanlığı Anadolu Liseleri Öğretmenlerinin Seçimi ve Atanmalarına İlişkin Yönetmelik
- 14 Millî Eğitim Bakanlığı Anadolu Liseleri Yönetmeliği
- 15 Millî Eğitim Bakanlığı Anadolu Öğretmen Liseleri Yönetmeliği
- 16 Millî Eğitim Bakanlığı Ders Kitapları ve Eğitim Araçları Yönetmeliği
- 17 Millî Eğitim Bakanlığı Fen Liseleri Yönetmeliği
- 18 Millî Eğitim Bakanlığı Hizmet İçi Eğitim Yönetmeliği
- 19 Millî Eğitim Bakanlığı İlköğretim Kurumları Yönetmeliği
- 20 Millî Eğitim Bakanlığı Meslekî Açık Öğretim Lisesi Yönetmeliği
- 21 Millî Eğitim Bakanlığı Meslekî ve Teknik Açık Öğretim Okulu Yönetmeliği
- 22 Millî Eğitim Bakanlığı Millî Eğitim Müdürlükleri Yönetmeliği
- 23 Millî Eğitim Bakanlığı Okul Öncesi Eğitim Kurumları Yönetmeliği
- 24 Millî Eğitim Bakanlığı Okul-Aile Birliği Yönetmeliği
- 25 Millî Eğitim Bakanlığı Orta Öğretim Kurumları Sınıf Geçme ve Sınav Yönetmeliği
- 26 Millî Eğitim Bakanlığı Özel Dershaneler Yönetmeliği
- 27 Millî Eğitim Bakanlığına Bağlı Kurumlara Ait Açma, Kapatma ve Ad Verme Yönetmeliği

## 2.4. FAALİYET ALANLARI ile ÜRÜN ve HİZMETLER

Ürün/Hizmet	Eğitim öğretim (Örgün-Yaygın)	Yatılılık Bursluluk	Nitelikli İşgücü	AR-GE, Projeler ,Danışmanlık	Mevzuat-Program Geliştirme	Altyapı, Donatım Yatırım	Yayın	Rehberlik, Kurs, Sosyal Etkinlikler	Mezunlar (öğrenci)	Ölçme-Değerlendirme
<b>Yararlanan Öğrenciler</b>	√	0			√	√	√	√		
<b>Veliler</b>								√		
<b>Üniversiteler</b>			0	0					√	
<b>Medya</b>			0	0						
<b>Uluslararası Kuruluşlar</b>				0			0			
<b>KOBİ'ler</b>			0	0						
<b>Meslek Kuruluşları</b>										
<b>Diğer Ülkeler</b>				0					0	
<b>Sağlık Kuruluşları</b>			0							
<b>Diğer Bakanlık birimleri</b>										
<b>Özel Sektör</b>			√	0				0		
<b>√: Tümü 0: Bazıları</b>										

FAALİYET ALANLARI	ÜRÜN VE HİZMETLER
<b>Eğitim ve Öğretim İşleri</b>	Okul Öncesi
	İlkokul
	Ortaokul
	Ortaöğretim
	Genel Ortaöğretim
	Okuma -Yazma Eğitimi
	İstihdama Yönelik Mesleki Eğitim
	Beceri Eğitimleri
	Sosyal ve Kültürel Alanlara Yönelik Eğitim
	Kişisel Gelişim Eğitimleri
	Rehberlik ve Psikolojik Danışmanlık Hizmetleri
	Engellilerin Eğitimi
	Özel Eğitim
	Taşınabilir Eğitim
	Sınav komisyonları
	Eğitim Kurumlarında Açılan Kurslar
	Eğitim Öğretimle İlgili Diğer İşler
<b>Sosyal Kültürel Sportif Faaliyetler</b>	Milli Bayram Ve Törenler
	Belirli Gün ve Hafta Kutlamaları
	Bilgi Yarışmaları
	Sportif Yarışmalar
	Öğrenci Temsilciliği
	Gezi ve İnceleme
	Panel ve Sempozyum
	Türk Dilinin Doğru Kullanımı ve Yaygınlaştırılması Faaliyetleri
	Sanatsal Faaliyetler
	Sosyal ve Kültürel faaliyetlerle ilgili Diğer İşlemler
<b>Personele Yönelik Faaliyetler</b>	Hizmet içi Eğitim
	Dinlenme Kampları
	Terfi
	İzinler
	Sağlık Hizmetleri
	Ödül
	Disiplin
	Atama-Nakil
	Emeklilik
	Yardım Hizmetleri
<b>Yatırımlar</b>	Arsa Tahsisi
	Kamulaştırma
	Projelendirme
	İnşaat
	Bakım-Onarım Tadilat
<b>Donatım</b>	Eğitim Kurumları ve Hizmet Birimlerinin Her türlü Donatımı
	Ders Araç Gereçleri
	Temizlik Malzemeleri
	Kırtasiye Malzemeleri
<b>İşletmeler</b>	Okul Aile Birlikleri
	Okul Kantinleri
	Diğer Kiralık Alanlar
<b>Bütçe</b>	Okul / Kurum Düzeyinde Bütçe Hazırlanması

Faaliyet alanları belirlenirken yasal yükümlülükler ve mevzuat analizinden çıkan sonuçlar belirleyici olmuştur. İlçe Milli Eğitim Müdürü başkanlığında Stratejik Plan Üst Kurulu yapılan çalışmalara bakarak faaliyet alanları, ürün ve hizmetler belirlenmiştir.

SIRA NO	FAALİYETLER	FAALİYETLERİN DAYANDIĞI MEVZUAT	AYRILAN MALİ KAYNAK	MEVCUT İNSAN KAYNAĞI	DEĞERLENDİRME
1	Örgün Eğitim	*İlköğretim Kurumları Yönetmeliği(27.08.2003 25212 R.G.) *MEB Ortaöğretim Kurumları Yönetmeliği (31.07.2009 27305 R.G.) *Milli Eğitim Bakanlığı Milli Eğitim Müdürlükleri Yönetmeliği (18.01.1995 22175 R.G.)	- "Yeterli"	- "Yeterli"	- "Güçlendirilmeli"
2	Yaygın Eğitim	*MEB Yaygın Eğitim Kurumları Yönetmeliği (14.02.2006/26080R.G.) *3308 Sayılı Mesleki Teknik Eğitim Kanunu (19.06.1986/19139 R.G.) *Mesleki ve Teknik Eğitim Yönetmeliği (Ağustos 2002/2539 T.D.) (Ağustos 2009/2623 T.D.)	- "Yeterli"	- "Yeterli"	- "Güçlendirilmeli"
3	Özel Eğitim	* 573 Sayılı Özel Eğitim Hakkında Kanun Hükmünde Kararname * Özel Eğitim Hizmetleri Yönetmeliği (Haziran 2006/2585-Ek T.D.) (Ağustos 2009/2623 T.D. Ek ve Değ.)	- "Yeterli"	- "Yeterli"	- "Güçlendirilmeli"
4	Sosyal Kültürel Sportif Faaliyetler	*MEB İlköğretim ve Ortaöğretim Kurumları Sosyal Etkinlikler Yönetmeliği (Şubat 2005/2569 T.D.)	- "Yetersiz"	- "Yetersiz"	- "Güçlendirilmeli"

5	<b>Personele Yönelik Faaliyetler</b>	<p>* 657 Sayılı DMK 58. Maddesi (Asli Memurluğa Atanma)</p> <p>* Aday Memurların Yetiştirilmelerine Dair Genel Yönetmelik (27.06.1983 18090 R.G.)</p> <p>* MEB Aday Memurların Yetiştirilmelerine İlişkin Yönetmelik (30.01.1995 2423 T.D.)</p> <p>*MEB Hizmet İçi Eğitim Yönetmeliği (04.01.1995 22161 R.G.)</p> <p>(24.10.1994 2419 T.D.)</p> <p>(Düzeltilme 21.11.1994 2419)</p>	“Yeterli”	“Yeterli”	-“Güçlendirilmeli”
6	<b>Yatırımlar</b>	<p>*MEB APK Başkanlığının 2003/29 Sayılı Genelgesi</p> <p>*MEB Strateji Geliştirme Başkanlığı 2006/65 Sayılı Genelgesi</p> <p>*26046 Sayılı Mükerrer R.G. 2006 Yılı Yatırım Programı *MEB Yatırım ve Tesisler Daire Başkanlığı 2006/13 Sayılı Genelgesi *4842 Sayılı Gelir ve Kurumlar Vergisi Kanunlarında Değişiklik Hakkındaki Kanun 25088 R.G.</p>	-“Yetersiz”	-“Yetersiz”	“Güçlendirilmeli”
7	<b>Donatım</b>	<p>* 4734 Sayılı Kamu İhale Kanunu</p> <p>* 4735 Sayılı Kamu İhale Sözleşmeleri Kanunu</p> <p>*MEB Ayniyat Talimatnamesi</p> <p>*MEB Eğitim Araçları Donatım Dairesi Başkanlığı 2006/29 Sayılı Genelge</p> <p>*MEB Ayniyat Talimatnamesi</p>	- “Yeterli”	- “Yeterli”	-“Güçlendirilmeli”

8	İşletmeler	*Okul Aile Birlikleri Yönetmeliği *Kantin Açık Alan ve Salonların *MEB Gözetiminde ve Denetiminde Okul Aile Birliklerince İşletilmesine Dair Protokol	- "Yeterli"	- "Yeterli"	- "Güçlendirilmeli"
9	Bütçe	* Milli Eğitim Bakanlığı Milli Eğitim Müdürlükleri Yönetmeliği (18.01.1995/22175 R.G.) *Bütçe Kanunu * 222 Sayılı İlköğretim Kanunu  *Maliye Bakanlığı Tebliğleri	- "Yetersiz"	- "Yetersiz"	- "Güçlendirilmeli"

## 2.5. PAYDAŞ ANALİZİ

Stratejik planın uygulanabilirliğini attırmak için paydaşların sürece katılımı sağlanmıştır. Paydaşlarımız, ilçe milli eğitim müdürlüğümüzle doğrudan ya da dolaylı şekilde kuruluşlardır.

Paydaş listemiz hazırlanırken faaliyet alanlarımız ve 2010-2014 Stratejik Planımız etkili olmuştur.

Paydaşların durumuna göre görüş alma yöntemi, görüşme, anket vb. görüş alma yöntemleri kullanılmıştır. Elde edinilen bilgilere bakılarak GZFT'nin tespiti yapılmıştır. 11 tane iç paydaş, 24 tane dış paydaş belirlenip, görüşleri alınmıştır.

Stratejik planlama ekibimiz paydaşlarla görüşmeler yaparak, katılımcıların görüşleri doğrultusunda kurumumuzun paydaşlarla ilişkilerinin seviyesi ve öncelikleri tespit edilmiştir.

### 2.5.1 Paydaşların Belirlenmesi ve Sınıflandırılması

Paydaş listesi oluşturulurken stratejik planlama ekibi yaptığı toplantılar sonucunda ilçemize ait paydaşları ve önem sırasını belirlemiştir. Paydaşlar belirlendikten sonra kurumumuzla olan ilişkilerine bakılarak iç paydaş ve dış paydaş olup olmadığı belirlenmiştir.

### 2.5.2 Paydaşların Önceliklendirilmesi

Paydaşların önceliklendirilmesinde, paydaşların kurumumuzu etkileme gücü ile kurumumuzun paydaşları etkileme gücü göz önünde bulundurulmuştur. Paydaşların kurumumuz açısından etkisi ve önemi paydaş etki-önem matrisinde gösterilmiştir.

<b>İÇ PAYDAŞLAR</b>	<b>DIŞ PAYDAŞLAR</b>
Bağlı Resmi Okullar / Kurumlar	Milli Eğitim Bakanlığı
Bağlı Özel Kurumlar	Adana Valiliği
Bağlı Özel Yurtlar	TÜİK
İlçe Milli Eğitim Müdürlüğü Çalışanları	İl Milli Eğitim Müdürlüğü
Eğitim Yöneticileri	İlçe Belediyesi
Öğretmenler	Çukurova Üniversitesi
Diğer Çalışanlar	Mal Müdürlüğü
Öğrenciler	Adliye
Okul Aile Birlikleri	Askeri Kurumlar
	İlçe Emniyet Amirliği
	Milli Emlak Müdürlüğü
	Meslek Kuruluşları (Esnaf ve Sanatkârlar Odası)
	İlçe Sağlık Gurup Başkanlığı
	İlçe Nüfus ve Vatandaşlık Müdürlüğü
	Tarım İlçe Müdürlüğü
	Orman İşletme Müdürlüğü
	İlçe Tapu Sicil Müdürlüğü
	Müftülük
	Türk Telekom
	Eğitim Sendikaları
	STK-Dernekler
	Banka
	Vatandaşlar
	Kızılay
	Basın – Medya

### 2.5.1. Paydaş/Etki Önem Matrisi

<b>ETKİ</b> <b>ÖNEM</b>	<b>ZAYIF</b>	<b>GÜÇLÜ</b>
<b>ÖNEMSİZ</b>	Adliye Tarım İlçe Müdürlüğü Müftülük Banka	Sendikalar ve Odalar
<b>ÖNEMLİ</b>	Mal Müdürlüğü Askeri Kurumlar İlçe Sağlık Grup Bşk. İlçe Nüfus Müdürlüğü İlçe Orman İşletme Müdürlüğü Tapu-Sicil Müdürlüğü	Milli Eğitim Bakanlığı Adana Valiliği İl Milli Eğitim Müdürlüğü İlçe Milli Eğitim Müdürlükleri İlçe Özel İdare İlçe Belediyesi İlçe Emniyet Amirliği Milli Emlak İlçe Kütüphane Müdürlüğü İlçe SYDV Çukurova Üniversitesi Bağlı Resmi Okullar / Kurumlar Bağlı Özel Kurumlar Bağlı Özel Yurtlar Müfettişler Eğitim Yöneticileri Öğretmenler, Öğrenciler, Veliler Okul Aile Birlikleri Eğitim Sendikaları STK-Dernekler Basın Medya

### 2.5.4 Paydaşların Görüş ve Önerilerinin Alınması

Paydaşların Görüş ve Önerilerinin alınmasını stratejik planlama ekibi nasıl yapılacağını belirlemiş, paydaşlarla toplantı, mülakat ve görüşme yöntemleri kullanılarak belirlenmiştir. Kullanılan yöntemler doğrultusunda paydaş görüşme tablomuz aşağıdaki gibi oluşturulmuştur.



## Paydaş Görüşme Planlama Tablosu

	PAYDAŞ ADI	PAYDAŞ GÖRÜŞ ALMA YÖNTEMİ	GÖRÜŞ ALACAK BİRİM-KİŞİ	GÖRÜŞ ALINMA SÜRESİ
<b>İÇ PAYDAŞLAR</b>	Bağlı Resmi Okullar / Kurumlar	Toplantı-Bireysel görüşme	SPK Ekibi	İhtiyaç Duyuldukça
	Bağlı Özel Kurumlar	Toplantı-Bireysel görüşme	SPK Ekibi	İhtiyaç Duyuldukça
	Bağlı Özel Yurtlar	Toplantı-Bireysel görüşme	SPK Ekibi	İhtiyaç Duyuldukça
	İlçe Milli Eğitim Müdürlüğü Çalışanları	Toplantı-Bireysel görüşme- Beyin Fırtınası	SPK Ekibi	İhtiyaç Duyuldukça
	Eğitim Yöneticileri	Toplantı-Bireysel görüşme- Beyin Fırtınası	SPK Ekibi	3 ay
	Öğretmenler	Toplantı-Bireysel görüşme- Beyin Fırtınası	SPK Ekibi	İhtiyaç Duyuldukça
	Diğer Çalışanlar	Toplantı-Bireysel görüşme- Beyin Fırtınası	SPK Ekibi	İhtiyaç Duyuldukça
	Öğrenciler	Bireysel görüşme-Beyin Fırtınası	SPK Ekibi	İhtiyaç Duyuldukça
	Okul Aile Birlikleri	Toplantı-Bireysel görüşme- Beyin Fırtınası	SPK Ekibi	İhtiyaç Duyuldukça
<b>DIŞ PAYDAŞLAR</b>	Milli Eğitim Bakanlığı	Toplantı-Bireysel görüşme	SPK ÜST KURULU	İhtiyaç Duyuldukça
	Adana Valiliği	Toplantı-Bireysel görüşme	SPK ÜST KURULU	İhtiyaç Duyuldukça
	İl Milli Eğitim Müdürlüğü	Toplantı-Bireysel görüşme	SPK ÜST KURULU	Kılavuz takvim doğrultusunda
	İlçe Belediyesi	Toplantı-Bireysel görüşme	SPK ÜST KURULU	İhtiyaç Duyuldukça
	Çukurova Üniversitesi	Toplantı-Bireysel görüşme	SPK ÜST KURULU	İhtiyaç Duyuldukça
	Mal Müdürlüğü	Toplantı-Bireysel görüşme	SPK Ekibi	İhtiyaç Duyuldukça
	Adliye	Toplantı-Bireysel görüşme	SPK Ekibi	İhtiyaç

			Duyuldukça
Askeri Kurumlar	Toplantı-Bireysel görüşme	SPK ÜST KURULU	İhtiyaç Duyuldukça
İlçe Emniyet Amirliği	SPK ÜST KURULU	SPK ÜST KURULU	İhtiyaç Duyuldukça
Milli Emlak Müdürlüğü	Toplantı-Bireysel görüşme	SPK Ekibi	İhtiyaç Duyuldukça
Meslek Kuruluşları (Esnaf ve Sanatkârlar Odası)	Toplantı-Bireysel görüşme	SPK Ekibi	İhtiyaç Duyuldukça
İlçe Sağlık Gurup Başkanlığı	Toplantı-Bireysel görüşme	SPK Ekibi	İhtiyaç Duyuldukça
İlçe Nüfus ve Vatandaşlık Müdürlüğü	Toplantı-Bireysel görüşme	SPK Ekibi	İhtiyaç Duyuldukça
Tarım İlçe Müdürlüğü	Toplantı-Bireysel görüşme	SPK Ekibi	İhtiyaç Duyuldukça
Orman İşletme Müdürlüğü	Toplantı-Bireysel görüşme	SPK Ekibi	İhtiyaç Duyuldukça
İlçe Tapu Sicil Müdürlüğü	Toplantı-Bireysel görüşme	SPK Ekibi	İhtiyaç Duyuldukça
Müftülük	Toplantı-Bireysel görüşme	SPK Ekibi	İhtiyaç Duyuldukça
Türk Telekom	Toplantı-Bireysel görüşme	SPK Ekibi	İhtiyaç Duyuldukça
Eğitim Sendikaları	Toplantı-Bireysel görüşme	SPK Ekibi	İhtiyaç Duyuldukça
STK-Dernekler	Toplantı-Bireysel görüşme	SPK Ekibi	İhtiyaç Duyuldukça
Banka	Toplantı-Bireysel görüşme	SPK Ekibi	İhtiyaç Duyuldukça
Vatandaşlar	Toplantı-Bireysel görüşme	SPK Ekibi	İhtiyaç Duyuldukça
Kızılay	Toplantı-Bireysel görüşme	SPK Ekibi	İhtiyaç Duyuldukça
Basın – Medya	Toplantı-Bireysel görüşme	SPK Ekibi	İhtiyaç Duyuldukça
TÜİK	Toplantı-Bireysel görüşme	SPK Ekibi	İhtiyaç Duyuldukça

### 2.5.5 Paydaşların Değerlendirilmesi

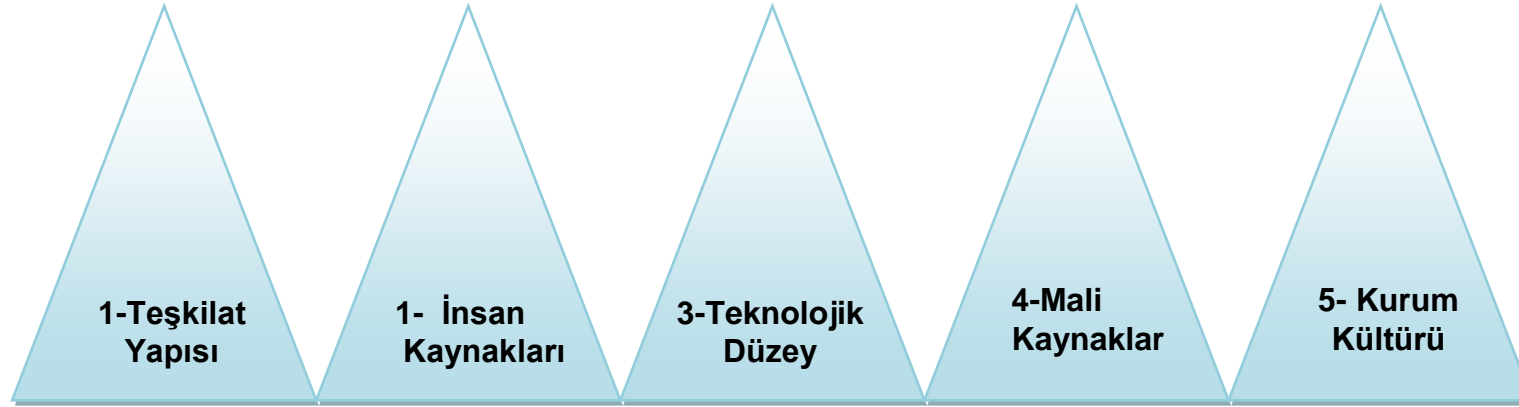
Yapılan görüşmeler, çalışmalar ve toplantılar doğrultusunda paydaşlarımızın kurumumuza bakış açısının öğrenilmesi sağlanmış olmuştur. Güçlü ve zayıf yönlerimizin tekrar gözden geçirilmesinde bu görüşlerin etkisi olmuştur.

## 2.6. KURUM İÇİ ANALİZ VE ÇEVRE ANALİZİ

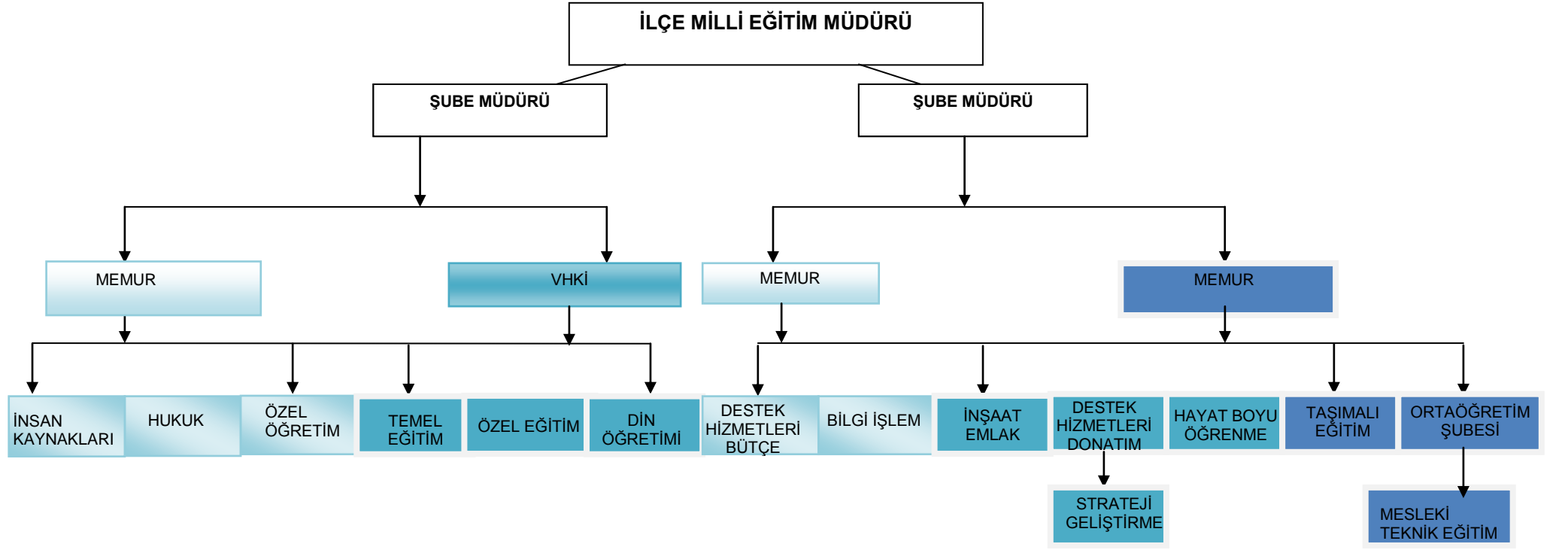
### 2.6.1. Kurum İçi Analiz

“ Kurum İçi Analiz” başlığı altında, İlçe Milli Eğitim Müdürlüğüne ilişkin aşağıda belirtilen hususlar irdelenmiştir.

Kurum İçi Analizde kullanılan istatistiki veriler; Adana İl Milli Eğitim Müdürlüğü'nün resmi sitesinde yayımlanan Stratejik Plan yayınlarından temin edilmiştir.



## 1-TEŞKİLAT YAPISI



Pozanti İlçe Millî Eğitim Müdürlüğü Organizasyon Şeması

## 2.6.2. İNSAN KAYNAKLARI

### 2.6.2.1. İlçe Milli Eğitim Müdürlüğü Personelinin Dağılımı

İlçe Milli Eğitim Müdürlüğümüzde yönetim kadrosunda 1 İlçe Milli Eğitim Müdürü, 2 Şube Müdürü, 2 VHKİ, 3 Memur, 1 Hizmetli kadrolarından oluşmaktadır.

Sıra No	ÜNVANI	SAYISI
1	MÜDÜR	1
2	ŞUBE MÜDÜRÜ	2
3	ŞEF	0
4	VERİ HAZIRLAMA	1
5	MEMUR	3
6	HİZMETLİ	1
7	ŞOFÖR	0
	<b>TOPLAM</b>	<b>8</b>

### 2.6.2.2 İlçe Milli Eğitim Müdürlüğü Personelinin Eğitim Durumu

Mezuniyet Derecesi	Personel Sayısı
İlkokul	1
İlköğretim	-
Ortaokul	0
Lise	0
Ön lisans	4
Eğitim Enstitüsü	-
Lisans	1
Yüksek Lisans	2
Doktora	-
<b>TOPLAM</b>	<b>8</b>

### 2.6.2.3 Öğretmen Norm Durumu

Norm Toplamı	Mevcut	Ücretli	Toplam Mevcut	İhtiyaç	Fazla
213	202	10	212	11	7

### 2.6.2.4 Genel Sayısal Veriler

- **Tablo 1: Resmi Kurumlar**

Okul Türü	Okul Sayısı	Derslik Sayısı	Kadrolu Öğretmen	Kadrosuz/ücretli Öğretmen	Öğrenci	Bir Dersliğe Düşen Öğrenci
Bünyesinde anasınıfı bulunan okul sayısı (İÖ)	5 (*)	8(*)	6 (*)	2	232	26
İlkokul	9	67	66	2	1218	21,75
Ortaokul	4	52	62	0	961	18,13
Lise	3	40	70	8	884	24
Bağımsız Anaokulu	1	4	4	0	73	24
<b>Toplam</b>	<b>17</b>	<b>163</b>	<b>202</b>	<b>10</b>	<b>3015</b>	<b>26,17</b>

(\*) Toplamlara dahil edilmemiştir.

• **Tablo 2: Okullaşma Oranları.**

<b>OKULLAŞMA ORANI % (2014–2015 Öğretim Yılı)</b>	
<b>Okulöncesi</b>	<b>80</b>
<b>İlköğretim</b>	<b>100</b>
<b>Ortaöğretim</b>	<b>100</b>

• **Tablo 3: Örgün Eğitim Kurumları Toplamı.**

<b>ÖRGÜN EĞİTİM KURUMLARI TOPLAMI</b>				
<b>GENEL TOPLAM</b>	<b>OKUL SAYISI</b>	<b>DERSLİK SAYISI</b>	<b>ÖĞRENCİ SAYISI</b>	<b>ÖĞRETMEN SAYISI</b>
	18	151	3219	206
<b>* İlçemizdeki tüm Resmi Kurumlara ait bilgilerdir.</b>				

**Tablo 4: 2013–2014 Eğitim Öğretim Yılı Resmi Okullar Derslik ve Öğretmen Başına Düşen Öğrenci Sayıları.**

İLÇESİ	İLKOKUL						ORTAOKUL					
	OKUL SAYISI	DERSLİK SAYISI	ÖĞRETMEN SAYISI	ÖĞRENCİ SAYISI	DERSLİK BAŞINA DÜŞEN ÖĞRENCİ SAYISI	ÖĞRETMEN BAŞINA DÜŞEN ÖĞRENCİ SAYISI	OKUL SAYISI	DERSLİK SAYISI	ÖĞRETMEN SAYISI	ÖĞRENCİ SAYISI	DERSLİK BAŞINA DÜŞEN ÖĞRENCİ SAYISI	ÖĞRETMEN BAŞINA DÜŞEN ÖĞRENCİ SAYISI
POZANTI	10	56	66	1069	19.09	16.19	4	53	58	961	18.14	16.6
TOPLAM	10	56	66	1069	19.09	16.19	4	53	58	961	18.14	16.6

LİSE					
OKUL SAYISI	DERSLİK SAYISI	ÖĞRETMEN SAYISI	ÖĞRENCİ SAYISI	DERSLİK BAŞINA DÜŞEN ÖĞRENCİ SAYISI	ÖĞRETMEN BAŞINA DÜŞEN ÖĞRENCİ SAYISI
3	38	76	884	23,27	11.7
3	38	76	884	23,27	11.7



**Tablo 5: İlçemizin SBS/TEOG' daki Başarı Durumu**

Yıl	Sınav giren öğrenci sayısı	Yerleşen öğrenci sayısı	Başarı oranı %
2009-2010	283	137	48,4
2010-2011	280	131	46,7
2011-2012	254	126	49,6
2012-2013	266	141	70,2
2013-2014	272	191	57,8
2014-2015	267	261	97,75
TOPLAM	1382	987	71,41

**Tablo 5.1.Adana İli İlçelere Göre Yıl Sonu Başarı Puanı Ortalaması**

İLÇE	2011				2012				2013				2014			
	5	6	7	8	5	6	7	8	5	6	7	8	5	6	7	8
ALADAĞ	73,01				70,40	68,00	69,11	68,81	70,53	69,04	70,50	70,89	72,52	67,86	70,62	73,01
CEYHAN	68,27				68,89	66,82	67,32	68,27	69,89	66,09	66,99	67,39	74,17	67,29	66,64	68,27
ÇUKUROVA	77,33				76,96	75,22	75,35	74,70	77,48	74,51	76,14	77,61	82,55	74,26	74,56	77,33
FEKE	69,86				68,78	67,04	68,12	68,72	69,02	67,94	68,73	70,34	72,63	68,02	68,58	69,86
İMAMOĞLU	69,49				68,98	65,26	64,86	66,69	68,98	66,03	67,13	67,49	71,71	67,59	68,43	69,49
KARAIŞALI	70,16				69,80	68,21	68,88	68,81	70,70	69,28	69,41	70,50	72,03	69,64	69,55	70,16
KARATAŞ	60,94				63,98	61,68	61,06	62,07	66,83	62,40	61,77	59,64	70,45	65,92	62,75	60,94
KOZAN	72,04				71,13	69,60	69,24	68,94	72,40	69,35	70,82	71,36	76,00	69,85	69,82	72,04
<b>POZANTI</b>	<b>68,96</b>	-	-	-	<b>71,03</b>	<b>67,76</b>	<b>68,57</b>	<b>67,93</b>	<b>71,35</b>	<b>67,82</b>	<b>68,15</b>	<b>67,17</b>	<b>73,56</b>	<b>67,02</b>	<b>65,24</b>	<b>68,96</b>
SAİMBEYLİ	69,23				69,08	65,73	68,33	68,08	68,83	67,62	67,50	67,82	73,48	67,81	68,24	69,23
SARIÇAM	67,32				68,26	65,69	66,98	66,27	69,39	65,99	66,34	68,82	73,50	66,40	66,68	67,32
SEYHAN	66,12				69,27	66,19	67,11	66,88	70,13	66,71	66,13	67,69	75,10	67,04	66,82	66,12
TUFANBEYLİ	69,49				69,13	67,55	69,03	69,74	68,46	67,55	68,01	69,66	72,58	67,89	69,11	69,49
YUMURTALIK	64,68				66,79	64,31	63,05	61,50	67,86	64,34	64,56	66,45	68,61	65,21	65,00	64,68
YÜREĞİR	64,02				67,26	63,90	64,34	64,01	68,52	64,21	63,88	64,27	72,36	65,77	64,37	64,02

**Tablo 5.2. Adana İli İlçelere Göre Yıl Sonu Başarı Puanı Ortalaması (Orta Öğretim)**

İLÇE	2011				2012				2013				2014				2012	2013	2014	SON 3 YIL
	9	10	11	12	9	10	11	12	9	10	11	12	9	10	11	12	TÜMÜ	TÜMÜ	TÜMÜ	TÜMÜ
ALADAĞ	59,44				58,70	64,68	68,96	71,80	60,71	62,54	67,62	75,88	64,88	72,24	70,24	79,11	66,04	66,69	71,62	68,11
CEYHAN	61,76				59,20	63,51	64,64	72,30	59,53	62,14	65,11	74,99	61,03	66,24	69,56	77,31	64,91	65,44	68,54	66,30
ÇUKUROVA	61,16				58,16	62,88	66,08	69,47	58,97	63,03	66,65	73,41	59,84	66,68	69,42	77,32	64,15	65,51	68,32	65,99
FEKE	68,66				64,59	68,74	73,61	72,43	69,54	71,21	75,08	82,09	66,96	72,23	73,28	81,82	69,84	74,48	73,57	72,63
İMAMOĞLU	57,61				55,71	59,97	59,96	65,47	55,18	60,07	62,05	66,99	56,92	63,72	68,48	70,22	60,28	61,07	64,84	62,06
KARAİSALI	63,80				59,03	66,04	70,69	73,34	61,19	68,21	74,19	81,46	60,29	66,16	70,15	77,21	67,27	71,26	68,45	69,00
KARATAŞ	69,06				58,74	72,73	64,67	70,75	63,18	69,71	77,35	77,11	61,92	69,66	74,57	89,25	66,72	71,84	73,85	70,80
KOZAN	62,98				59,66	66,03	70,23	72,62	59,87	65,70	70,82	77,83	61,47	67,23	72,01	79,45	67,13	68,55	70,04	68,57
<b>POZANTI</b>	<b>60,55</b>	<b>-</b>	<b>-</b>	<b>-</b>	<b>57,14</b>	<b>62,36</b>	<b>69,86</b>	<b>68,42</b>	<b>58,81</b>	<b>63,09</b>	<b>66,85</b>	<b>81,10</b>	<b>56,51</b>	<b>64,69</b>	<b>68,09</b>	<b>78,90</b>	<b>64,45</b>	<b>67,46</b>	<b>67,05</b>	<b>66,32</b>
SAİMBEYLİ	62,53				56,36	62,60	61,36	67,13	55,24	63,94	67,30	72,88	57,58	70,35	71,59	70,97	61,86	64,84	67,62	64,77
SARIÇAM	63,41				59,15	64,07	66,58	64,87	57,66	64,09	65,76	71,54	56,42	66,19	69,75	75,21	63,67	64,76	66,89	65,11
SEYHAN	59,44				56,03	62,41	65,42	69,77	55,99	62,34	66,12	73,29	57,10	65,35	69,56	76,24	63,41	64,44	67,06	64,97
TUFANBEYLİ	63,14				57,55	64,79	65,70	67,11	57,45	62,67	66,60	66,07	54,86	66,49	71,13	70,57	63,79	63,20	65,76	64,25
YUMURTALIK	57,91				53,78	63,20	68,67	71,72	56,89	64,39	76,06	80,39	58,43	72,01	71,54	83,70	64,34	69,43	71,42	68,40
YÜREĞİR	59,96				56,35	62,07	63,56	70,61	56,23	62,17	65,88	73,29	57,12	64,65	68,27	76,96	63,15	64,39	66,75	64,76
<b>İL ORTALAMASI</b>	<b>62,09</b>				<b>58,01</b>	<b>64,41</b>	<b>66,66</b>	<b>69,85</b>	<b>59,10</b>	<b>64,35</b>	<b>68,90</b>	<b>75,22</b>	<b>59,42</b>	<b>67,59</b>	<b>70,51</b>	<b>77,62</b>				
					<b>64,73</b>				<b>66,89</b>				<b>68,78</b>							
					<b>66,80</b>															

İLÇE ADI	Okulun 1. sınıf öğrenci sayısı	Okulun tüm öğrenci sayısı	1. sınıf öğrencilerinden en az bir yıl okul öncesi eğitim alanların sayısı	Tüm sınıflardan 10 gün ve üzeri devamsız öğrenci sayısı (izin, sevk, rapor vb. dahil)	Tüm sınıflardan Bilim, Kültür, Spor alanlarında en az bir faaliyete katılan öğrenci sayısı	Tüm sınıflardan Öğrenciler tarafından okunan toplam kitap sayısı (e-okula girişi yapılan)	Tüm sınıflardan onur veya iftihar belgesi alan öğrenci sayısı	Tüm sınıflardan uluslararası yarışmalara katılan öğrenci sayısı	Zorunlu eğitimden erken ayrılan öğrenci sayısı
ALADAĞ	234	1345	172	20	326	9949	27	0	0
CEYHAN	2611	12366	1381	532	1949	49730	278	4	1
ÇUKUROVA	4504	22024	2764	291	4126	79899	403	0	3
FEKE	272	864	114	11	121	1121	32	0	3
İMAMOĞLU	458	2272	298	28	405	21393	59	0	1
KARAIŞALI	263	1384	158	6	339	10209	44	0	0
KARATAŞ	0	0	0	0	0	0	0	0	0
KOZAN	1796	9080	1041	572	2039	35931	81	0	3
<b>POZANTI</b>	<b>241</b>	<b>1218</b>	<b>147</b>	<b>13</b>	<b>396</b>	<b>5758</b>	<b>2</b>	<b>0</b>	<b>0</b>
SAİMBEYLİ	187	944	126	23	343	1763	2	0	0
SARIÇAM	1930	9733	1185	235	1484	49126	135	6	6
SEYHAN	14355	64622	4657	2722	14444	221658	944	0	227
TUFANBEYLİ	193	1082	157	33	220	3808	58	0	0
YUMURTALIK	281	1414	218	208	674	5796	24	0	3
YÜREĞİR	8725	40348	3591	3087	6248	211391	1201	23	126

<b>İLÇELERİN TOPLAMI</b>	<b>36050</b>	<b>168696</b>	<b>16009</b>	<b>7781</b>	<b>33114</b>	<b>707532</b>	<b>3290</b>	<b>33</b>	<b>373</b>
--------------------------	--------------	---------------	--------------	-------------	--------------	---------------	-------------	-----------	------------

İLKOKUL SEVİYESİ

ORTAOKUL SEVİYESİ

İLÇE ADI	Okulun tüm öğrenci sayısı	10 gün ve üzeri devamsız öğrenci sayısı (izin, sevk, rapor vb. dahil)	Bilim, Kültür, Spor alanlarında en az bir faaliyete katılan öğrenci sayısı	Öğrenciler tarafından okunan toplam kitap sayısı (e-okula girişi yapılan)	Onur veya iftihar belgesi alan öğrenci sayısı	Uluslararası yarışmalara katılan öğrenci sayısı	Zorunlu eğitimden erken ayrılan öğrenci sayısı	Disiplin cezası alan öğrenci sayısı
ALADAĞ	926	36	545	4103	119	0	0	5
CEYHAN	7260	867	1533	17313	670	0	16	0
ÇUKUROVA	18742	1081	6501	38219	1109	171	5	21
FEKE	1160	47	175	4226	127	0	0	0
İMAMOĞLU	2184	118	914	11213	165	24	0	0
KARAIŞALI	1360	59	286	3369	32	6	0	1
KARATAŞ	0	0	0	0	0	0	0	0
KOZAN	7654	676	2528	36131	1125	0	15	5
<b><u>POZANTI</u></b>	<b><u>1042</u></b>	<b><u>44</u></b>	<b><u>616</u></b>	<b><u>4068</u></b>	<b><u>43</u></b>	<b><u>0</u></b>	<b><u>1</u></b>	<b><u>4</u></b>
SAİMBEYLİ	1231	95	392	3933	107	0	1	0
SARIÇAM	6833	368	1538	20204	312	8	8	4
SEYHAN	54946	6053	7819	86419	4140	37	269	43
TUFANBEYLİ	1127	71	135	4791	241	0	0	0
YUMURTALIK	1165	305	526	5840	166	0	10	4
YÜREĞİR	29193	4787	4358	66644	1696	32	358	27

<b>İLÇELERİN TOPLAMI</b>	134823	14607	27866	306473	10052	278	683	114
--------------------------	--------	-------	-------	--------	-------	-----	-----	-----

LİSE SEVİYESİ

İLÇE ADI	Okulu n 9. sınıf öğrenci sayısı	Okulun tüm öğrenci sayısı	Tüm sınıflardan 10 gün ve üzeri devamsız öğrenci sayısı (izin, sevk, rapor vb. dahil)	Tüm sınıflardan Bilim, Kültür, Spor alanlarında en az bir faaliyete katılan öğrenci sayısı	Tüm sınıflardan Öğrenciler tarafından okunan toplam kitap sayısı (e-okula girişi yapılan)	Tüm sınıflardan Onur belgesi alan öğrenci sayısı	Tüm sınıflardan Uluslararası yarışmalara katılan öğrenci sayısı	Tüm sınıflardan Zorunlu eğitimden erken ayrılan öğrenci sayısı	Tüm sınıflardan sınıf tekrar eden öğrenci sayısı	Tüm sınıflardan Disiplin cezası alan öğrenci sayısı	9. sınıf öğrencilerden, TEOG sisteminde ilk beş tercihinden birine yerleşen öğrenci sayısı
ALADAĞ	0	0	0	0	0	0	0	0	0	0	0
CEYHAN	1451	4837	1503	1705	7982	313	0	144	142	158	788
ÇUKUROVA	5972	22942	9230	10119	42986	2424	12	577	684	606	1582
FEKE	234	724	1	397	2091	43	0	1	11	5	64
İMAMOĞLU	155	533	115	500	0	31	0	0	2	19	96
KARAIŞALI	188	520	120	520	520	18	0	0	40	32	35
KARATAŞ	496	1106	475	147	138	110	0	14	52	7	29
KOZAN	1078	4029	1625	1066	3788	488	0	4	5	47	694
<b><u>POZANTI</u></b>	<b><u>99</u></b>	<b><u>271</u></b>	<b><u>47</u></b>	<b><u>3</u></b>	<b><u>780</u></b>	<b><u>32</u></b>	<b><u>0</u></b>	<b><u>6</u></b>	<b><u>23</u></b>	<b><u>2</u></b>	<b><u>95</u></b>
SAİMBEYLİ	228	613	53	0	780	0	0	0	53	10	228
SARIÇAM	1897	5743	1680	1699	5782	617	55	131	279	95	457
SEYHAN	9183	28303	9525	6486	60720	2830	37	666	1667	403	1405
TUFANBEYLİ	257	574	184	248	0	38	0	8	56	40	159
YUMURTALIK	0	0	0	0	0	0	0	0	0	0	0
YÜREĞİR	5837	18942	3920	3326	21406	2314	93	899	1218	637	1077

<b>İLÇELERİN TOPLAMI</b>	27075	89137	28478	26216	146973	9258	197	2450	4232	2061	6709
--------------------------	-------	-------	-------	-------	--------	------	-----	------	------	------	------

**Tablo 6: İlçemizin YGS'deki Başarı Durumu**

<b>Yılı</b>	<b>Mezun</b>	<b>ÖSS'ye Giren</b>	<b>Yerleşen</b>	<b>Oran %</b>
<b>2011</b>	158	87	31	35
<b>2012</b>	202	82	43	52
<b>2013</b>	200	138	48	34,78
<b>2014</b>	195	179	79	44,13

Çalışanların Yaş İtibari ile Dağılımı:

<b>Yaş Düzeyleri</b>	<b>Kişi Sayısı</b>
20-30	5
30-40	2
40-50	1
50+...	

Çalışanların Hizmet Süreleri:

<b>Hizmet Süreleri</b>	<b>Kişi Sayısı</b>
1-3 Yıl	8
4-6 Yıl	

## Çalışanların Görev Dağılımı

S.NO	UNVAN	GÖREVLERİ
1	Müdür	Birimlerin koordineli ve sistematik bir şekilde çalışmasından sorumlu
2	Şube Müdürü	Birimlerin koordineli ve sistematik bir şekilde çalışmasından sorumlu
3	Yardımcı personel	İnsan Kaynakları Hizmetleri Hukuk Hizmetleri Özel Öğretim Kurumları Hizmetleri Orta Öğretim Hizmetleri Mesleki ve Teknik Eğitim Hizmetleri Hayat Boyu Öğrenme Hizmetleri Destek Hizmetleri Strateji Geliştirme Hizmetleri Özel Eğitim ve Rehberlik Hizmetleri Temel Eğitim Hizmetleri İnşaat Emlak Hizmetleri Din Öğretimi Hizmetleri Bilgi İşlem ve Eğitim Teknolojileri Hizmetleri
4	Yardımcı hizmetler personeli	İlçe Milli Eğitim Müdürü ve Şube Müdürünün vermiş olduğu görevleri yerine getirir.

**Tablo 7: Özel Eğitim Kurumları**

ÖZEL EĞİTİM KURUMLARINA AİT BİLGİLER (ÖZEL)		
Kurum	Kurum Sayısı	Öğrenci Sayısı
Özel Eğitim ve Rehabilitasyon Merkezi	1	113

## 2.6.3 TEKNOLOJİYİ KULLANMA DÜZEYİ

İlçe Milli Eğitim Müdürlüğü,

- Öğrenci kaydı
  - Öğrenci nakli
  - Personel ataması
  - Personel nakli
  - Her türlü sınav başvuru ve sonuç bildirimini
  - Yazılı iletişim
  - Seminer ve kurs başvuruları
  - Personel özlük dosyaları
  - Kurum tanıtımları
  - Onarım başvuruları
  - Kitap ihtiyacının belirlenmesi
  - Her türlü eğitim aracı ve donatımının, dökümünün çıkarılması
  - Bilgi edinme
  - Bilgisayar destekli eğitim
- Kurumların fiziki kapasiteleri ve alt yapı durumları vb. alanlardaki iş ve işlemlerin başlatılması, yürütülmesi ve sonuçlandırılması işlemleri Bakanlığımız tarafından hazırlanan yazılımlar aracılığı ile internet üzerinden yürütülmektedir.

Eğitim kurumlarında da bilgisayar ve bilgi teknolojilerinden azami ölçüde yararlanmak için her okula en az bir BT sınıfı, projeksiyon makinesi ve diğer teknolojik araç gereçler sağlanmıştır. Birleştirilmiş sınıflı ilköğretim okullarında bilgisayar, projeksiyon makinesi kurulmuştur.

### Fatih Projesi Kapsamında Dağıtılan Donatım Malzemesi Durumu

FATİH PROJESİ KAPSAMINDA DAĞITILAN DONATIM	2013	2014	TOPLAM
Etkileşimli Tahta	28	20	48
Tablet Bilgisayar	0	183	183
Doküman Kamera	2	0	2
Çok Fonksiyonlu Yazıcı	2	1	3



**Kurumun Teknolojik Altyapısı:**

Araç- Gereçler	2013	2014	2015	İhtiyaç
Bilgisayar	8	8	9	-
Yazıcı	8	8	7	-
Tarayıcı	1	2	3	-
Projeksiyon	0	0	0	1
Televizyon	0	0	0	0
Fax	1	1	1	0
DVD Player	0	0	0	1
Fotoğraf makinesi	0	0	0	1
Kamera	0	0	0	1
Okul/kurumun İnternet sitesi	1	1	1	0
Modem	-	2	2	0
Fotokopi Makinesi	1	1	1	0
Diğer araç-gereçler				

## 2.7.1 Mali Durum

Eğitimin başlıca mali kaynaklarını; merkezi yönetim bütçesinden ayrılan pay, eğitime katkı payı gelirleri, kişi ve kuruluşlar olarak eğitime yapılan katkılar ile gelirleri oluşturmaktadır.

### 2012–2014 Bütçeleri

Harcama Kalemi	2012	2013	2014
06.01- Mamul Mal Alımları	0	0	4.500
03.02.03.02-Akaryakıt Yağ Alımları	0	0	2.000,00
03.05.02.02-Telefon Kullanım AB.	2950	2493,50	5.000,00
03.07.01.01. Büro İşyeri Malz.Al.	0	0	2.000
03.02.02.01.Su Alımları	0	0	7.500
03.02.03.03. Elektrik Alımı	0	0	12.000
03.02.03.01. Yakacak Alımı	0	0	450.000
03.02.01.01. Kırtasiye Alımı	629	1000	2.000
03.02.02.02. Temizlik Malzemesi Alımı	0	230	440
03.02.06.01. Özel Malzeme Alımı	0	0	400
Taşınmalı Eğitim	0	55072,13	30.000

## 2.6.3 Kurum Kültürü

### 2.6.3.1. İletişim ve Karar Alma Süreçleri

İlçe Milli Eğitim Müdürlüğünde karar alma sürecinde etken olan başlıca 3 faktör:

- Üst makam ve kurumlardan gelen yazılı ya da sözlü emir, talimat, plân ve politikalar. Bu faktörde karar sürecine ihtiyaç duyulmadan iş ve işlemler plânlanır ve yürütülür.
- Ast makamlardan gelen istek, öneri ve şikâyetler.
- Milli Eğitim Müdürlüğü birimlerince yapılan denetim, değerlendirme, inceleme ve araştırma sonuçları.

İkinci ve üçüncü faktör doğrultusunda gelen bilgiler öncelikle ilgili birim tarafından değerlendirilir. Değerlendirme sonucunda isteğin öncelik sıralaması ve bütçe imkânları çerçevesinde karara bağlanır veya gerekiyorsa onay için üst makamlara iletilir.

Ayrıca;

- İlçe Milli Eğitim Müdürlüğü nitelikli karar verebilmek, iletişim ve eşgüdümü sağlayabilmek için her fırsatta İlçe Milli Eğitim Müdürü ve şube müdürü toplanır.
- Mevzuat doğrultusunda ilçe müdürlüğünde kurulmuş olan kurul ve komisyonlarda alınan kararlar uygulanır ve uygulama alanındaki değerlendirilmesi yapılır.

## 2.8 ÇEVRE ANALİZİ (PEST)

### 2.8.1. İdari Yapı

Yüzölçümü	772 km <sup>2</sup>
Nüfusu	21963
Rakım	720 m.
Kentsel Nüfusun Payı	% 44,88
Kırsal Nüfusun Payı	% 55,22
Köy Sayısı	16

### 2.8.2. Ekonomik, Sosyal, Demografik, Kültürel, Politik, Çevresel, Teknolojik Etkenler:

Gösterge	Türkiye Sıralaması
İlçe Nüfusu	21963
Kent Nüfus Artış Hızı	% 2
İlçe Yüzölçümü	772 Km

### 2.8.3. Nüfusun Yıllara Göre Gelişimi

- Pozantı'da km<sup>2</sup>'ye düşen kişi sayısı 2000 yılında 26 kişi iken, 2008 yılında 28 kişi olmuştur.

#### Şehir-Köy Nüfusunun Gelişimi

Yıl	Şehir Nüf. Or.	Köy Nüf. Or.
2000	%44,88	% 55,22

### 2.8.4 Göç

İlçenin merkez nüfusu 10 yıldır 8000 ile 10000 arasındadır. İlçenin genel nüfusu 19.000 ile 22.000 arasında olmuştur. ilçeden bir göçün olduğunu göstermektedir. Göç genellikle yakın ilçelere ve illere olmaktadır.

#### 2.8.4.1. Göçün Nedenleri

- Altyapı Sorunlar
  - Konut ve arsa yetersizliği
- Sosyal Sorunlar
  - Kentsel kültürün oluşamaması
  - Yetersiz eğitim
- Ekonomik Sorunlar
  - Yetersiz istihdam ve işsizlik
  - Ekonomik kaynak yetersizliği

## 2.8.5 Ekonomik Durum

### 2.8.5.1. Sektörlerin GSMH İçindeki Payları

Sektör	Payı
Tarım-Orman	%61
Sanayi	%18
Hizmet	%21

## 2.8.6 Ticaret

POZANTI ESNAF VE SANATKARLAR ODASINA KAYITLI ŞİRKET VE KOOPERATİFLER	
Limited Şirket	41
Anonim Şirket	5
Yapı Kooperatifi	18
Yabancı Ortaklı Şirket	0
Diğer (Şahıs, Kollektif, Komandit ve Müessese Şti)	0
Ltd.Şti Şubeleri	0
<b>TOPLAM</b>	<b>64</b>
<b>VERGİ MÜKELLEF SAYILARI Mayıs 2008</b>	
KURUMLAR VERGİSİ	64
GELİR VERGİSİ	798
BASİT US. GELİR VERGİSİ	653
Diğer Ücret	26
KDV Faal Mükellef Sayısı	461

## POZANTI İLÇE MİLLÎ EĞİTİM MÜDÜRLÜĞÜ ÇEVRE (PEST) ANALİZİ

POLİTİK - HUKUKİ FAKTÖRLER	EKONOMİK FAKTÖRLER
<ul style="list-style-type: none"><li>▪ Merkezi bütçeden en büyük pay eğitime ayrılıyor olmasına rağmen milli eğitim bütçesinin %70 ile personel giderlerinin karşılandığı göz önüne alındığında doğrudan eğitim yatırımlarına ayrılan payın yetersizliği.</li><li>▪ İlk ve orta öğretimde öğrenci merkezli ve yapılandırmacı yaklaşım odaklı yeni eğitim müfredatının uygulamaya geçirilmiş olması.</li><li>▪ Okul öncesi eğitimin yaygınlaştırılması için zorunlu eğitim kapsamına alınması,</li><li>▪ Ortaöğretimdeki genel liseler lehine olan %65-%35 öğrenci sayısı oranının mesleki teknik eğitim lehine dönüşümünün sağlanması, okulların nicelik ve nitelik yönünden yeterli düzeye getirilmesi öğretmen açığının giderilmesi gibi eğitim sistemi açısından stratejik öncelikli konuların kalkınma planları ve hükümet programlananda yer alıyor olması.</li><li>▪ Ücretsiz ders kitabı dağıtımını uygulaması.</li><li>▪ Türk kamu yönetiminde; toplumun taleplerine karşı duyarlı, katılımcılığa önem veren, hedef ve önceliklerini netleştirmiş, hesap veren, şeffaf ve etkin bir kamu yapılanması benimsenerek 5018 sayılı yasayla hayata geçirilmiş olması.</li><li>▪ Hükümetin uyguladığı vergi politikaları ve düzenlemeleriyle eğitime (Eğitime %100 Destek Kampanyası gibi) aktarılan payın yükseltilmiş olması</li><li>▪ Milli eğitim mevzuatının yerinden yönetim açısından yetersizliği ve mevcut mevzuatta sık sık değişiklik yapılması.</li><li>▪ Türkiye'nin Avrupa Birliğine tam üyelik süreci ve Avrupa Birliği müktesebatına uyum sağlamları</li><li>▪ Yerel yönetimlerin imar uygulamaları sırasında eğitim kurumları için yeterli ve uygun arsaların ayrılmaması</li></ul>	<ul style="list-style-type: none"><li>▪ Eğitime yönelik kredi kaynaklarının bilinçli kullanılmaması.</li><li>▪ İşsizlik sorunun olması.</li><li>▪ Gayri safi milli hâsılanın gelişmiş ülkelere oranla çok düşük seviyelerde olması.</li><li>▪ Ülkenin ekonomik büyüme hızının eğitime olumlu yansımaları.</li><li>▪ Üniversitenin Fen-Edebiyat ve eğitim fakültesi vb. fakültelerin plansız bir şekilde, nitelikli iş gücü fazla üretmesi.</li><li>▪ Öz kaynakların kullanımına eğitime yeterli kaynağın aktarılmaması.</li><li>▪ Üniversite mezunu iş gücünün eğitime yeteri kadar yansıtılmaması.</li><li>▪ Özel idare bütçelerinden eğitime ayrılan payın yetersizliği</li><li>▪ Kamu kurum ve kuruluşlarının ekonomi ile ilgili yasaların farklı yorumlaması</li><li>▪ Kamulaştırma ödeneklerinin gönderilmemesi</li><li>▪ Dünya Bankası ve AB eğitim Projelerinin eğitime önemli oranda ekonomik destek sağlaması/sağlayacak olması.</li></ul>

SOSYAL/KÜLTÜREL FAKTÖRLER	TEKNOLOJİK FAKTÖRLER
<ul style="list-style-type: none"> <li>▪ Kırsal kesimlerde toplumun, eğitimi kız çocukları için ihtiyaç hissetmemesi.</li> <li>▪ 2004 yılına göre okur- yazar oranının % 86 olması</li> <li>▪ Kız öğrencilerinin okullaşma oranının düşük olması</li> <li>▪ Kız çocukların eğitime erişimindeki sosyal ve kültürel engeller.</li> <li>▪ Kırsal kesimlerdeki nüfus hareketliğinin okullaşmaya olan olumsuz etkisi.</li> <li>▪ Toplumun eğitimden beklentilerinin Akademik başarı odaklı olmasının eğitime olumsuz etkisi.</li> <li>▪ Feodal ilişkilerin eğitimi olumsuz etkilemesi</li> <li>▪ Vatandaşın her şeyi devletten beklemesi</li> <li>▪ Sosyal aktivitelerin yapılacağı yeterli Mekân olmaması</li> <li>▪ Ailelerin eğitim seviyelerinin düşük Olması.</li> </ul>	<ul style="list-style-type: none"> <li>▪ E-okul uygulamaları</li> <li>▪ E-devlet uygulamaları</li> <li>▪ Bilgisayar Teknoloji Sınıflarının kullanılması</li> <li>▪ Akıllı tahtaların kullanılması</li> <li>▪ Teknolojinin hızlı ilerlemesi sonucunda yeni ürünlerin ortaya çıkması, bununla beraber İlçe Milli Eğitim Müdürlüğünün ekonomik gücünün bunu destekleyememesi.</li> <li>▪ AR-GE çalışmalarına yeterli kaynağın ayrılmaması.</li> <li>▪ Teknolojik gelişmelerin İngilizce olması</li> <li>▪ Merkezi yönetimlerin teknolojik gelişmeler için yeterince kaynak aktarmaması</li> </ul>

## 2.9 ÜST POLİTİKA BELGELERİ

SIRA NO	REFERANS KAYNAĞININ ADI
1	Milli Eğitim Bakanlığı 2015-2019 Stratejik Planı
2	Milli Eğitim Bakanlığı Strateji Geliştirme Başkanlığının 2013/26 Nolu Genelgesi
3	Adana İl Milli Eğitim Müdürlüğü 2015-2019 Stratejik Planı

## 2.10 DIŞ PAYDAŞ ANALİZ TESPİTLERİ

Yüz yüze görüşme(mülakat) ve anket yöntemiyle görüşlerini aldığımız dış paydaşlarımıza sorulan sorular ve dış paydaşlarımızın sorulara verdikleri cevaplar önem sırasına göre aşağıda verilmiştir.

**“Müdürlüğümüzün gelecekte daha fazla önem vermesi gereken hizmetler nelerdir?” sorusuna dış paydaşlarımız;**

- Hayat boyu öğrenme anlayışının artırılması
- Okul çevrelerinde yaşanan uyuşturucu tehlikesi ve önlemeye yönelik çalışmalar
- Teknik ve mesleki eğitim – istihdam ilişkisinin güçlendirilmesi
- Okul öncesi eğitime yönelik derslik sayısının artırılması
- Tüm okullar engellilere yönelik hale getirilmeli
- Sivil toplum örgütleri ile işbirliği

**“İlçe Millî Eğitim Müdürlüğümüzün geliştirmesi gereken yönler nelerdir?” sorusuna dış paydaşlarımız;**

- Öğretmenlerin hizmet içi eğitimlerle eksikliklerinin giderilmesi
- Okuma yazma bilmeyen oranlarının aşağı çekilmesi
- Fazla şekilde gerçekleşen idareci değişimlerinin en aza indirilerek kurum kültürünün sağlam bir yapıya dönüştürülmesi

**2.11 SWOT (GZFT) ANALİZİ:** Pozantı İlçe Milli Eğitim Müdürlüğü GZFT analizi, iç ve dış paydaşlarının katılımları ile yapılan toplantı, seminer, görüşme sonucunda oluşturulmuştur. Aşağıdaki kriterler ilçemizin önem sırasına göre belirlenmiştir.

<b>GÜÇLÜ YÖNLER</b>	<b>ZAYIF YÖNLER</b>
<ul style="list-style-type: none"> <li>• İlçe Milli Eğitim Müdürlüğü ile diğer kurum ve kuruluşların personeller ile iletişimlerinin çok iyi olması.</li> <li>• İlçe Milli Eğitim Müdürlüğümüz ve diğer kurum müdürlerimizin sorunları çözmede gayretli oluşları.</li> <li>• Gelişen teknolojinin yakından takibi.</li> <li>• Kurumlarımızın güvenli olması.</li> <li>• İlçemizin küçük olmasından dolayı disiplin olaylarının azlığı.</li> <li>• Okul-Aile birliklerinin çalışmaları.</li> <li>• Sosyal, kültürel, sportif alanlarda isteklilik ve başarı.</li> <li>• Sınıf öğrenci sayılarının ideal sayıda olması.</li> <li>• Donanımlı genç personellere sahip olunması.</li> <li>• İlçenin sahip olduğu doğal güzellikler ve zenginlik kaynakları.</li> <li>• Gezi-gözlem yapılabilecek yerlerin oluşu.</li> </ul>	<ul style="list-style-type: none"> <li>• İl çapında tanınmama.</li> <li>• İl merkezine uzak oluşu.</li> <li>• Mesleki ve teknik ortaöğretim alanlarının yetersizliği.</li> <li>• TEOG ve üniversite giriş sınavlarında sonuçlarında arzu edilen seviyede olmaması</li> <li>• Sosyal-kültürel faaliyetlerin istenilen düzeyde olmaması.</li> <li>• Müdürlüğümüz hizmet yerinin elverişli olmayışı.</li> <li>• Velilerin eğitim eksikliği ve ilgisizliği</li> <li>• İlçenin sosyo-ekonomik durumu nedeniyle tecrübe personelin bir an önce ilçeden başka yere gitmek istemesi.</li> <li>• Öğrenci yönlendirmede velinin öneri formuna uymaması.</li> <li>• Hizmet içi eğitim faaliyetlerinin ilçemizde yapılmaması.</li> <li>• Taşınmalı eğitimin varlığı.</li> </ul>
<b>FIRSATLAR</b>	<b>TEHDİTLER</b>
<ul style="list-style-type: none"> <li>• Okullardaki teknolojinin kullanım alanlarının genişletilmesi</li> <li>• Eğitim fakültelerinden donanımlı gelen genç öğretmenlerin değişim ve yenileşmeye açık olması.</li> <li>• İlçemizin karayolu ve demiryolu ulaşımının olması.</li> <li>• Güvenlik sorunlarını azlığı.</li> <li>• İlçemizde meslek yüksekokulunun bulunması.</li> <li>• Müdürlüğümüz ile diğer resmi ve özel kurum ve kuruluşlarla işbirliğinin olması.</li> <li>• Velilerin eğitim-öğretim konusuna duyarlı olması.</li> <li>• Çevre kirliliğinin olmaması.</li> <li>• İlçemizin doğal güzelliklerinin olması.</li> </ul>	<ul style="list-style-type: none"> <li>• İlçenin sürekli göç vermesi.</li> <li>• Bölgeler arası ve okullar arası fırsat eşitsizliği.</li> <li>• Ödenek yetersizliği.</li> <li>• Meslek yüksek okulunun akademik personelinden yeterince faydalanılmayışı.</li> <li>• İlçemizde internet kafelerin çok olması.</li> <li>• Cep telefonu ve bilgisayarın bilinçsiz kullanılması.</li> <li>• Okullarımızda sağlık personelinin bulunmaması.</li> </ul>

**Geçmiş 5 yıllık döneme ait GZFT (SWOT) sonuçları ile ilçemizin mevcut durumu arasında yapılan karşılaştırmada aşağıdaki hususlar ön plana çıkmıştır.**

İlçemizin Büyük Şehir Belediyesi sınırlarına dâhil edilmesi ile birlikte geçmişe göre yapılan hizmetin artması. İlin üst düzey yöneticilerinin İlçemize yapılan ziyaretlerinin artması. İl ve İlçe genelinde yapılan yarışma ve etkinliklere katılımın diğer yıllara göre artması. İnternet erişiminden dolayı veli ve öğrencilerin eğitim alacakları kurumları daha iyi tanınması ve bu yöndeki tercihlerinin daha doğru yapabilmektedir.

## **Sorun Alanları Listesi**

### **1-Eğitim ve Öğretime Erişim**

- Okul öncesi eğitimde okullaşma
- İlköğretimde devamsızlık
- Ortaöğretimde devamsızlık
- Ortaöğretimde örgün eğitimin dışına çıkan öğrenciler
- Zorunlu eğitimden erken ayrılma
- Taşınmalı eğitim
- Yurt ve pansiyonların doluluk oranları
- Temel eğitimden ortaöğretime geçiş
- Özel eğitime ihtiyaç duyan bireylerin uygun eğitime erişimi
- Özel öğretimin payı
- Hayat boyu öğrenmeye katılım
- Hayat boyu öğrenmenin tanıtımı

### **2-Eğitim ve Öğretimde Kalite**

- Okuma kültürü
- Okul sağlığı ve hijyen
- Zararlı alışkanlıklar
- Öğretmenlere yönelik hizmet içi eğitimler
- Okul Yöneticilerinin derse girme, ders denetleme yetkisi
- Eğitimde bilgi ve iletişim teknolojilerinin kullanımı
- Örgün ve yaygın eğitimi destekleme ve yetiştirme kursları
- Temel dersler önceliğinde ulusal sınavlarda öğrenci başarı durumu
- Temel eğitimden ortaöğretime geçiş sistemi
- Ortaöğretimden yükseköğretime geçiş sistemi
- Sınav odaklı sistem ve sınav kaygısı
- Eğitsel, mesleki ve kişisel rehberlik hizmetleri
- Öğrencilere yönelik oryantasyon faaliyetleri
- Üstün yetenekli öğrencilere yönelik eğitim öğretim hizmetleri başta olmak üzere özel eğitim
- Hayat boyu rehberlik hizmeti
- Hayat boyu öğrenme kapsamında sunulan kursların çeşitliliği ve niteliği
- Çıracılık eğitimi alt yapısı
- Önceki öğrenmelerin belgelendirilmesi
- Yabancı dil yeterliliği
- Uluslararası hareketlilik programlarına katılım.



### 3- Kurumsal Kapasite

- Öğretmenlerin adaylık eğitimi, hizmet öncesi mesleki uyum eğitimleri ile ilgili standartlar ve bu konuda ilgili mevzuatın uygulanması
- Çalışma ortamları ile sosyal, kültürel ve sportif ortamların iş motivasyonunu sağlayacak biçimde düzenlenmesi
- Çalışanların ödüllendirilmesi
- Hizmetiçi eğitim kalitesi
- Yabancı dil becerileri
- Okul ve kurumların fiziki kapasitesinin yetersizliği (Eğitim öğretim ortamlarının yetersizliği)
- Okul pansiyonları
- Öğretmenlere yönelik fiziksel alan yetersizliği
- Okul ve kurumların sosyal, kültürel, sanatsal ve sportif faaliyet alanlarının yetersizliği
- Okullardaki fiziki durumun özel eğitime gereksinim duyan öğrencilere uygunluğu
- Özel eğitim okullarının yetersizliği (Hafif, orta, ağır düzeyde öğrenme güçlüğü alanlarında özellikle ortaöğretim düzeyinde)
- Dershanelerin özel okullara dönüşümü
- Hizmet binalarının fiziki kapasitesinin yetersiz olması
- Fiziki mekân sıkıntıları ve kalabalık sınıflarının problemlerinin çözülmesi
- Yeni eğitim tesislerinin oluşturulmasında yaşanan arsa sıkıntıları
- Eğitim yapılarının depreme hazır oluşu
- Okul ve kurumların bütçeleme süreçlerindeki yetki ve sorumluluklarının artırılması
- Ödeneklerin öğrenci sayısı, sınıf sayısı, okul-kurumun uzaklığı vb. kriterlere göre doğrudan okul-kurumlara gönderilmesi
- Alternatif finansman kaynaklarının geliştirilmesi
- Okul-Aile Birlikleri
- Bütçelemede illere yerel ihtiyaçları tam olarak hesaba katmadan merkezi olarak para aktarılması
- Kurumsal aidiyet duygusunun geliştirilmemesi
- Mevzuatın sık değişmesi
- Kurumlarda stratejik yönetim anlayışının bütün unsurlarıyla hayata geçirilmemiş olması
- Stratejik planların uygulanabilmesi için kurumlarda üst düzey sahiplenmenin yetersiz olması
- İl MEM iç ve dış paydaşları ile etkin ve sürekli iletişim sağlanamaması
- Basın ve yayın faaliyetleri.
- İstatistik ve bilgi temini
- Bilgiye erişim imkânlarının ve hızının artırılması
- Elektronik içeriğin geliştirilmesi ve kontrolü
- Projelerin amaç-sonuç ilişkisinde yaşanan sıkıntılar
- İş güvenliği ve sivil savunma
- Diğer kurum ve kuruluşlarla işbirliği
- Kamu Hizmet Standartlarının gözden geçirilerek yeniden düzenlenmesi
- Bürokrasinin azaltılması
- İç Denetimin anlaşılabilirlik-farkındalık düzeyi
- Denetim anlayışından rehberlik anlayışına geçilememesi
- Bütünsel bir izleme-değerlendirme sisteminin kurulması.

# **3.BÖLÜM**

# **GELECEĞE YÖNELİM**

### 3.1 VİZYONUMUZ

Öğrencisini merkeze alan ve tüm çalışanlarıyla beraber temel hizmet anlayışını öğrencisinin gelişimine adanmış nitelikli bir kurum olmak.

### 3.2 MİSYONUMUZ

Türk Milli Eğitimin amaç ve ilkelerine bağlı, temel yasalara ve mevzuatlara uygun, 2023 Milli hedefler doğrultusunda ve Milli kültür ve değerler ışığı altında, başta personel ve öğrencileri olmak üzere paydaşlarının kaliteli bir hizmet alabilmeleri amacıyla; toplumun, bireyin ve çağın gereksinimlerine uygun eğitim öğretim hizmeti vermek.

### 3.3. DEĞERLERİMİZ VE İLKELERİMİZ

1	Öğrencisine ve çalışanlarına değer verir
2	Sevgiyi eksik etmez
3	Hoşgörülüdür
4	Adildir
5	Tarafsızdır
6	Şeffaftır
7	Paydaşlarını dinler
8	Etik davranır
9	Ekip çalışmasına önem verir
10	Eleştiriye açık olmak.
11	İletişime açıktır
12	İşbirliğini benimser
13	Gelişime önem verir
14	Yeniliklere ve teknolojiye açıktır
15	Süreçleri etkin kullanır
16	Çalışkandır
17	Verimli çalışır
18	Kaliteyi ön planda tutar
19	Ulaşılabilirdir

**STRATEJİK AMAÇ,  
HEDEF VE  
STRATEJİLER**

## TEMA1:EĞİTİM VE ÖĞRETİME ERİŞİMİN ARTIRILMASI

### STRATEJİK AMAÇ 1

İlçemizdeki tüm vatandaşlarımızın sosyal, kültürel ve ekonomik durumlarına bakılmaksızın eşit imkânlardan yararlanmasını sağlamak.

### STRATEJİK HEDEF 1

2019 yılına kadar örgün ve yaygın eğitim kurumlarımızdan vatandaşların etkin bir şekilde katılımını en üst seviyelere çıkarmak.

SAM	1	PERFORMANS GÖSTERGELERİ	Önceki Yıllar		Cari Yıl	SP Dönemi Hedefi	
			2013	2014		2015	2019
SH	1						
PG	1.1.1	Okul öncesi eğitimde okullaşma	-	-	-	%90	%90
PG	1.1.2	İlköğretimde okullaşma	-	-	-	%100	%100
PG	1.1.3	Ortaöğretimde okullaşma	-	-	-	%80	%80
PG	1.1.4	Yükseköğretime katılım	-	-	-	%60	%60
PG	1.1.5	Özel eğitime erişim	-	-	-	%100	%100
PG	1.1.6	Özel öğretim veren kurum sayısı	1	1	1	1	1
PG	1.1.7	Hayat boyu öğrenmeye katılım	-	-	%50	%75	%75
PG	1.1.8	Açık öğretim	%70	%75	%75	%75	%75
PG	1.1.9	Yurt dışında ikamet eden vatandaşların eğitim ve öğretime erişimi	-	-	-	%10	%10

<b>STRATEJİLER</b>	<b>SORUMLU BİRİM</b>
2015-2019 yılları arasında çağ nüfusunun tespit edilmesi.	ŞUBE MÜDÜRÜ
2015 yılından başlayarak anasınıfı ihtiyaçlarının Bakanlığa teklif edilmesi	ŞUBE MÜDÜRÜ
% 70 olan okul öncesi eğitimi 2019 yılı sonunda 90 %'e çıkarılması	ŞUBE MÜDÜRÜ
2015-2019 yılları arasında tüm okul müdürlüklerince hasarlı donatım malzemelerinin tespitinin yapılması.	ŞUBE MÜDÜRÜ
2015 yılından başlayarak ortaöğretim ihtiyaçlarının Bakanlığa teklif edilmesi	ŞUBE MÜDÜRÜ
İlçemizde bulunan özel eğitime muhtaç öğrencilerin belirlenmesi ve bunların yönlendirilmesi	ŞUBE MÜDÜRÜ
2015 yılından itibaren çıraklık eğitiminin geliştirilmesi ve yaygınlaştırılması için ilgili meslek kuruluşları, sanayi siteleri ve organize sanayi bölgeleri yöneticileri ile işbirliği yapılması, ilişkilerin geliştirilmesi.	ŞUBE MÜDÜRÜ
2015 yılından itibaren sivil toplum örgütleriyle işbirliği olanaklarının genişletilerek ortak faaliyet alanlarının tespit edilmesi.	ŞUBE MÜDÜRÜ
Herhangi bir sebepten dolayı öğrenim çağı dışına çıkmış gençlerimizin yaygın eğitim veren kurumlarımıza müracaatları hususunda yerel ve görsel medyada duyuruların yapılması, el ilanlarının halkın göreceği yerlere asılması	ŞUBE MÜDÜRÜ
Yurtdışında ikamet eden vatandaşlarımızın eğitim ve öğretimi takip edebilmeleri için ilçemiz web sitesinde eğitim ihtiyaçlarını yazmaları	ŞUBE MÜDÜRÜ
Özel eğitime muhtaç olan birey sayısının tespit edilmesi ve ilçe profilinin çıkarılması	ŞUBE MÜDÜRÜ

## TEMA2:EĞİTİM VE ÖĞRETİMDE KALİTENİN ARTIRILMASI

### STRATEJİK AMAÇ 2

Ailemizin bireyi olan her öğrencimize kurumlarımızda imkânları seferber ederek onlara hayatın her aşamasında gerekli olan bilgi, beceri ve tutumu kazandırmak.

### STRATEJİK HEDEF 1

Karşılarına çıkacak her türlü engel karşısında donanımlı bireyler yetiştirmek.

SAM	2	PERFORMANS GÖSTERGELERİ		Önceki Yıllar		Cari Yıl		SP DÖNEM HEDEFİ
				2013	2014	2015	2019	
SH	1							
PG	2.1.1	Öğrencilerin yıl sonu başarı puanı ortalamaları	5. Sınıf	-	-	75	85	85
			6. Sınıf	-	-	77	85	85
			7. Sınıf	-	-	80	85	85
			8. Sınıf	-	-	81	85	85
			9. Sınıf	-	-	65	80	80
			10. Sınıf	-	-	60	75	75
			11. Sınıf	-	-	60	75	75
			12. Sınıf	-	-	75	85	85
PG	2.1.2	Bir eğitim ve öğretim yılında sanat, bilim, kültür ve spor alanlarında en az bir faaliyete katılan öğrenci oranı (%)	İlkokul	-	-	10	35	35
			Ortaokul	-	-	7	30	30
			Lise	-	-	5	30	30
PG	2.1.3	Öğrenci başına okunan kitap sayısı	İlkokul	-	-	20	50	50
			Ortaokul	-	-	25	50	50
			Lise	-	-	15	40	40
PG	2.1.4	Onur veya İftihar belgesi alan öğrenci oranı (%)	İlköğretim	-	-	10	35	35
			Ortaöğretim	-	-	5	20	20
PG	2.1.5	Takdir veya teşekkür belgesi alan öğrenci oranı (%)	İlköğretim	-	-	25	35	50
			Ortaöğretim	-	-	15	25	40

<b>PG</b>	<b>2.1.6</b>	Ortaöğretimde sınıf tekrar oranı (%)	9. Sınıf	-	-	5	4	3
			10. Sınıf			2	2	1
			11. Sınıf			2	2	1
			12. Sınıf			1	1	1
<b>PG</b>	<b>2.1.7</b>	Disiplin cezası/yaptırım uygulanan öğrenci oranı (%)	Ortaokul	-	-	5	4	2
			Orta öğretim			7	5	2

<b>STRATEJİLER</b>	<b>SORUMLU BİRİM</b>
2015 Eylül ayında son beş yıllık istatistiki sonuçların çıkarılması	ŞUBE MÜDÜRÜ
2015-2019 Eğitim-Öğretim yıllarında öğrenci başarısızlık nedenlerinin yapılacak analiz sonuçları doğrultusunda, okullarımızda özgün çalışmalar üretilmesinin sağlanması ve yaygınlaştırılması.	ŞUBE MÜDÜRÜ
2015 yılından itibaren öğrenci başarısızlık nedenlerinin analizi için çalışma guruplarının oluşturulması	ŞUBE MÜDÜRÜ
2019 yılına kadar tüm okullarda veli görüşme odalarının düzenlenmesi.	ŞUBE MÜDÜRÜ
2015-2019 yılları arasında “En Güzel Okul Atmosferi Yarışması” düzenlenmesi.	ŞUBE MÜDÜRÜ



**STRATEJİK AMAÇ 2**

Ailemizin bireyi olan her öğrencimize kurumlarımızda imkânları seferber ederek onlara hayatın her aşamasında gerekli olan bilgi, beceri ve tutumu kazandırmak.

**STRATEJİK HEDEF 2**

Örgün ve yaygın eğitim kurumlarımızdan mezun olacak öğrencilerimizi önce bölgemizde sonra ülke genelinde iş hayatına hazır halde yetiştirmek

SAM	2	PERFORMANS GÖSTERGELERİ	Önceki Yıllar		Cari Yıl		SP Dönemi Hedefi
			2013	2014	2015	2019	
SH	2						
PG	2.2.1	Mesleki ve teknik ortaöğretim mezunlarının mesleki yeterliliklerine yönelik işveren memnuniyet oranı (%)	-	-	-	25	25
PG	2.2.2	Okul, öğrenci veya öğretmenlerin yaptığı patent veya faydalı model başvuru sayısı	-	-	-	5	5
PG	2.2.3	Sektörlerle iş birliği protokolleri kapsamında eğitim alan birey sayısı	-	-	-	140	140

STRATEJİLER	SORUMLU BİRİM
Mesleki Tanıtım toplantıları düzenlemek	ŞUBE MÜDÜRÜ
Teknik öğretmenlerin mesleki yeterliliklerinin sektörün ihtiyaç duyduğu elemanların yetiştirilmesi niteliğini taşıyacak düzeye getirilmesi hususunda anket düzenlenmesi.	ŞUBE MÜDÜRÜ
2015 yılından itibaren çıraklık eğitiminin geliştirilmesi ve yaygınlaştırılması için ilgili meslek kuruluşları, sanayi siteleri ve organize sanayi bölgeleri yöneticileri ile işbirliği yapılması, ilişkilerin geliştirilmesi.	ŞUBE MÜDÜRÜ
Herhangi bir sebepten dolayı öğrenim çağı dışına çıkmış gençlerimizin yaygın eğitim veren kurumlarımıza müracaatları hususunda yerel ve görsel medyada duyuruların yapılması, el ilanlarının halkın göreceği yerlere asılması	ŞUBE MÜDÜRÜ
2015 yılından itibaren sivil toplum örgütleriyle işbirliği olanaklarının genişletilerek ortak faaliyet alanlarının tespit edilmesi.	ŞUBE MÜDÜRÜ

**STRATEJİK AMAÇ 2**

Ailemizin bireyi olan her öğrencimize kurumlarımızda imkânları seferber ederek onlara hayatın her aşamasında gerekli olan bilgi, beceri ve tutumu kazandırmak.

**STRATEJİK HEDEF 3**

“Bir dil bir insan iki dil iki insan“ atasözümüze dayanarak öğrencilerimizi yabancı dil konusunda gelişmesini sağlamak.

SAM	2	PERFORMANS GÖSTERGELERİ	Önceki Yıllar		Cari Yıl	2019	SP Dönemi Hedefi
			2013	2014	2015		
SH	3						
PG	2.3.1	Uluslararası hareketlilik programlarına /projelerine katılan öğretmen sayısı	-	-	-	5	5
PG	2.2.2	Uluslararası hareketlilik programlarına/projelerine katılan öğrenci sayısı	-	-	-	20	20
PG	2.2.3	Yabancı dil dersi yıl sonu puanı ortalaması	-	-	55	80	80
PG	2.2.4	AB Eğitim ve Gençlik Programları kapsamında yapılan kurumsal/bireysel proje başvuru sayısı	-	-	-	5	5

STRATEJİLER	SORUMLU BİRİM
Halk eğitim merkezimizde ve diğer okullarımızda yabancı dil kurslarının açılması	ŞUBE MÜDÜRÜ
Geçiş güzergahında bulunması nedeniyle bölgemizden geçen yabancı turistler için danışma noktası kurulması	ŞUBE MÜDÜRÜ
Erasmus+ Avrupa Birliği Proje takip ekibi oluşturulması, Yurt dışındaki kurumlarla ortaklık projeleri yaparak, ilçemizi ve ilimizi en iyi şekilde temsil etmek, İyi uygulamaları paylaşmak, ilçemizin AB fonlarından daha fazla ödenek almasını sağlamak.	ŞUBE MÜDÜRÜ

## TEMA3:KURUMSAL KAPASİTENİN GELİŞTİRİLMESİ

### STRATEJİK AMAÇ 3

Kurumsallaşmanın gereği olarak müdürlüğümüzün beşeri, fiziki ve mali altyapı eksikliklerinin giderilmesi.

### STRATEJİK HEDEF 1

Hiçbir kurumumuzda iş gücü sıkıntısı çekmeden sağlıklı çalışma ortamlarının hazırlanması

SAM	3	PERFORMANS GÖSTERGELERİ		Önceki Yıllar		Cari Yıl		SP Dönemi Hedefi
				2013	2014	2015	2019	
SH	1							
PG	3.1.1	Öğretmen başına düşen öğrenci sayısı	İlkokul			25	20	20
			Orta Okul	-	-	20	15	15
			Orta Öğretim			20	15	15
PG	3.1.2	Çalışan başına yıllık mahalli hizmet içi eğitim süresi (Saat)	-	-	0	5	5	
PG	3.1.3	Lisansüstü eğitimi tamamlayan personel oranı (%)	-	-	0	5	5	
PG	3.1.4	YDS veya eşdeğer dil sınavlarından birinden en az C seviyesinde başarı gösteren personel oranı (%)	-	-	0	1	1	
PG	3.1.5	Okul/Kurumlarda asil yönetici sayısının toplam yönetici sayısına oranı (%)	-	-	50	75	75	
PG	3.1.6	Ücretli öğretmen sayısının toplam öğretmen sayısına oranı (%)	-	-	30	10	10	
PG	3.1.7	Norm kadro doluluk oranı	-	-	75	85	85	

<b>STRATEJİLER</b>	<b>SORUMLU BİRİM</b>
Ücretli öğretmen seçiminde nesnel ölçütlerin belirlenmesi ve uygulanması	ŞUBE MÜDÜRÜ
2015 yılından itibaren hizmetli ve memurlara, hizmet içi eğitime yönelik kurum içi ihtiyaç analizinin yapılması ve buna yönelik eğitim faaliyetlerinin düzenlenmesi.	ŞUBE MÜDÜRÜ
2015 yılından itibaren düzenlenecek hizmet içi faaliyetlerin verimliliğine ilişkin (zamanlama, sunu yöntem ve teknikleri, mekan vs) gerekli tedbirlerin alınması.	ŞUBE MÜDÜRÜ
2015 yılından itibaren zümre başkanlarının program geliştirme ile ilgili eğitilmesi ve koordinatör olarak görevlendirilmesi.	ŞUBE MÜDÜRÜ
2019 yılına kadar destek personel (kalorifer, kütüphane görevlisi, hizmetli vb.) ihtiyacının giderilmesi.	ŞUBE MÜDÜRÜ

**STRATEJİK AMAÇ 3**  
Kurumsallaşmanın gereği olarak müdürlüğümüzün beşeri, fiziki ve mali altyapı eksikliklerinin giderilmesi.

**STRATEJİK HEDEF 2**  
Tüm kurumlarımızda fiziki ve mali alt yapının tamamlanmasını sağlamak

SAM	3	PERFORMANS GÖSTERGELERİ		Önceki Yıllar		Cari Yıl		SP Dönemi Hedefi
				2013	2014	2015	2019	
SH	2							
PG	3.2.1	Derslik başına düşen öğrenci sayısı	İlköğretim	-	-	25	20	20
			Orta öğretim	-	-	20	15	15
PG	3.2.2	İkili eğitim yapan okul oranı (%)	Temel öğretim	-	-	0	0	0
			Orta öğretim	-	-	0	0	0
PG	3.2.3	Spor salonu olan okul oranı(%)		-	-	0	5	5
PG	3.2.4	Çok amaçlı salon veya konferans salonu olan okul oranı(%)		-	-	10	30	30
PG	3.2.5	Kütüphanesi olan okul oranı(%)		-	-	15	40	40
PG	3.2.6	Deprem tahkikatı sonucu güçlendirilme gerekliliği tespit edilen eğitim binalarından güçlendirilmesi yapılanların oranı(%)		-	-	0	25	25
PG	3.2.7	Engellilerin kullanımına yönelik düzenleme yapılan okul veya kurum oranı(%)		-	-	10	35	35
PG	3.2.8	Özel öğretim teşviki kontenjanlarının kullanılma oranı(%)		-	-	0	25	25
PG	3.2.9	Hedeflenen okullardan internet altyapısı, tablet ve etkileşimli tahta kurulumu tamamlanan okul oranı (%)		-	-	30	55	55

STRATEJİLER	SORUMLU BİRİM
2015-2019 yılları arasında tüm Okul müdürlüklerince hasarlı donatım malzemelerinin tespitinin yapılması.	ŞUBE MÜDÜRÜ
Bakanlığımızca ilçemize gönderilen ödeneklerin okullarımız ve binamız için ihtiyaçları giderecek şekilde harcamasının planlanmasının sağlanması	ŞUBE MÜDÜRÜ
2015-2019 yılları arasında tüm okul müdürlüklerince hasarlı donatım malzemelerinin tespitinin yapılması.	ŞUBE MÜDÜRÜ

**STRATEJİK AMAÇ 3**  
Kurumsallaşmanın gereği olarak müdürlüğümüzün beşeri, fiziki ve mali altyapı eksikliklerinin giderilmesi.

**STRATEJİK HEDEF3**  
Sağlam bir kurum kültürü oluşturarak yönetim ve organizasyon işlerinin düzenini sağlamak

SAM	3	PERFORMANS GÖSTERGELERİ	Önceki Yıllar		Cari Yıl		SP Dönemi Hedefi
			2013	2014	2015	2019	
SH	3						
PG	3.3.1	İlçe MEM bilgi edinme sistemlerinden yararlanıcıların memnuniyet oranı (%)	-	-	10	35	35
PG	3.3.2	Okul ve kurumlardan rehberlik ve denetimi yapılanların oranı (%)	-	-	-	30	30
PG	3.3.3	Rehberlik ve denetim sonuçlarına göre birimlere yapılan önerilerin uygulanma oranı (%)	-	-	-	25	25
PG	3.3.5	İlçe MEM elektronik ortamlarına ulaşan şikâyet sayısı (Bilgi Edinme Kanunu, BİMER, Alo 147 vb)	-	-	5	1	1

STRATEJİLER	SORUMLU BİRİM
2015 yılından itibaren öğrenci başarısızlık nedenlerinin analizi için çalışma guruplarının oluşturulması	ŞUBE MÜDÜRÜ
2019 yılına kadar e-okul uygulamasında okulların istatistiki veri girişinin sağlıklı yapılmasında yaşanan sorunların giderilmesi.	ŞUBE MÜDÜRÜ
2015 yılından itibaren eğitim-öğretim faaliyetlerinin istatistiki verilere dayalı olarak yorumlanması.	ŞUBE MÜDÜRÜ
DYS Sistemin aktif olarak kullanılmasıyla birlikte elektronik ortamda evrak ilerinin yapılmasında zaman kaybının önlenmesi	ŞUBE MÜDÜRÜ
2015-2019 yılları arasında ilçemizde ortak rehberlik anlayışı kazandırmak konusunda çalışmalar yapılması.	ŞUBE MÜDÜRÜ

# **4.BÖLÜM**

# **MALİYETLENDİRME**

## 2015-2019 STRATEJİK PLANI DÖNEMİ TAHMİNİ MALİYET TABLOSU

2015-2019 Dönemi Tahmini Maliyet Dağılımı		
Amaç ve Hedefler	Maliyet (TL)	Oran (%)
Stratejik Amaç-1	3.000.000,00	18,75
Stratejik Hedef-1.1	3.000.000,00	18,75
Stratejik Amaç-2	4.000.000,00	25,00
Stratejik Hedef-2.1	2.200.000,00	13,75
Stratejik Hedef-2.2	400.000,00	2,5
Stratejik Hedef-2.3	1.400.000,00	8,75
Stratejik Amaç-3	8.500.000,00	53,12
Stratejik Hedef-3.1	2.100.000,00	13,12
Stratejik Hedef-3.2	4.200.000,00	26,25
Stratejik Hedef-3.3	2.200.000,00	13,75
Stratejik Amaç Maliyetleri Toplamı	15.500.000,00	96,87
Genel Yönetim Giderleri	500.000,00	3,13
Toplam Plan Maliyeti	16.000.000,00	100

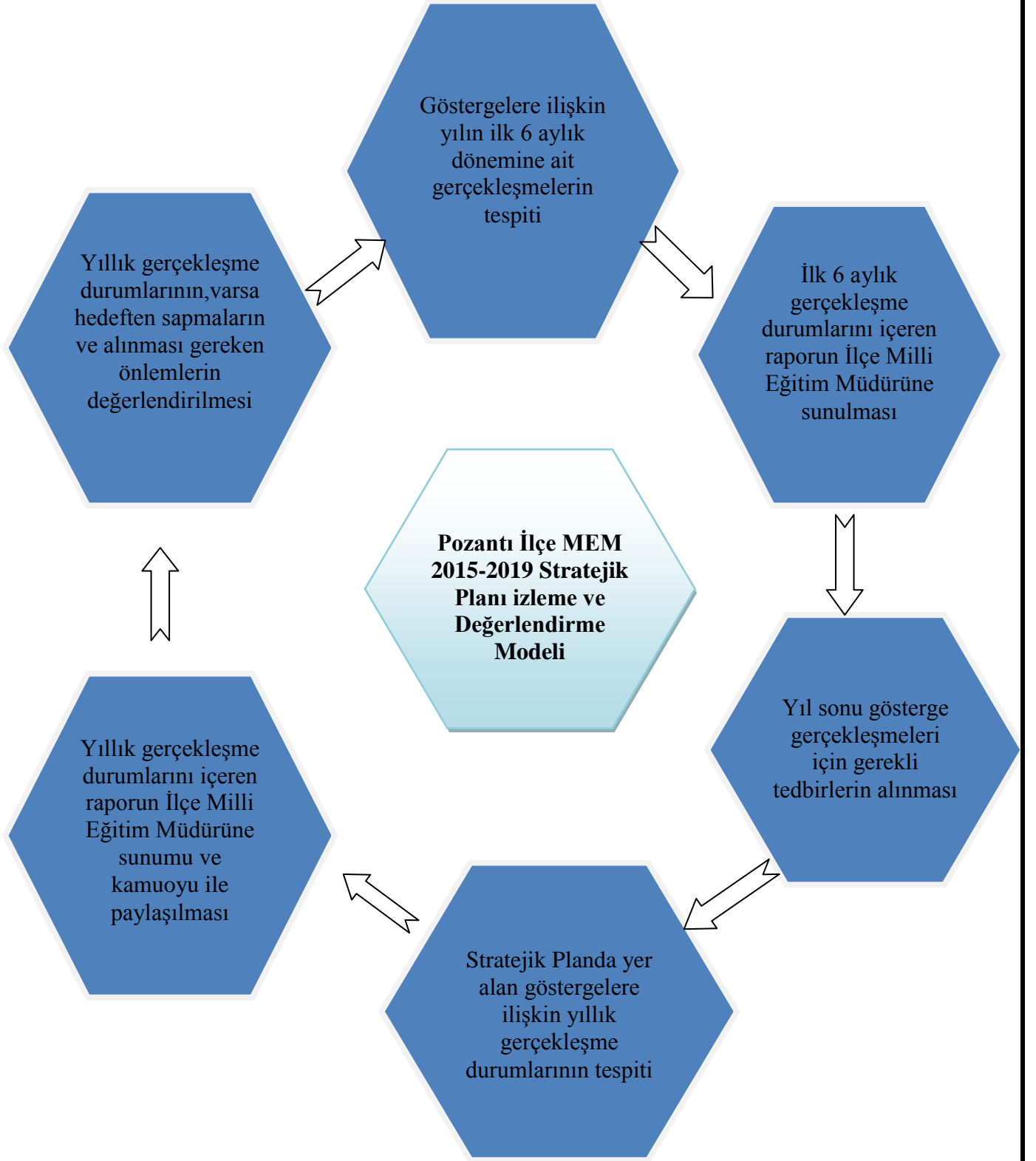


# **5.BÖLÜM İZLEME VE DEĞERLENDİRME**

**Tablo-33. İzleme Değerlendirme Takvimi**

İzleme Değerlendirme Dönemi	Gerçekleştirilme Zamanı	İzleme Değerlendirme Dönemi Süreç Açıklaması	Zaman Kapsamı
Birinci İzleme-Değerlendirme Dönemi	Her yılın Temmuz ayı içerisinde	<ul style="list-style-type: none"><li>• İlçe Stratejik Planlama Komisyon Başkanı tarafından tüm birimlerden sorumlu oldukları göstergeler ile ilgili gerçekleşme durumlarına ilişkin verilerin toplanması</li><li>• Göstergelerin gerçekleşme durumları hakkında hazırlanan raporun Komisyon tarafından İlçe Milli Eğitim Müdürüne sunulması</li></ul>	Ocak-Temmuz dönemi
İkinci İzleme-Değerlendirme Dönemi	İzleyen yılın Şubat ayı sonuna kadar	<ul style="list-style-type: none"><li>• Komisyon başkanı tarafından tüm birimlerden sorumlu oldukları göstergeler ile ilgili yılsonu gerçekleşme durumlarına ilişkin verilerin toplanması</li><li>• İlçe Milli Eğitim Müdürü veya bir şube müdürü başkanlığında tüm birim yöneticilerince yılsonu gerçekleşmelerin, varsa gösterge hedeflerinden sapmaların ve sapma nedenlerinin değerlendirilerek gerekli tedbirlerin alınması</li></ul>	Tüm yıl

Şekil-9. İzleme ve Değerlendirme Şeması



## İZLEME ve DEĞERLENDİRME

Pozantı İlçe Milli Eğitim Müdürlüğü Stratejik Planı, 2015-2019 yıllarını kapsayan bir dönem için hazırlanmıştır. Planın başarıya ulaşması için bu dönemler içinde yıllık iki kez gözden geçirilmesi gerekmektedir. Bu değerlendirme, faaliyet alanları çerçevesinde, hazırlanacak 6 aylık faaliyet raporlarıyla yapılacaktır. İlerleme sağlanan ve sağlanamayan alanların ortaya konulacağı bu raporlar, faaliyetlerin sürekli geliştirilmesi için plana ışık tutacaktır.

Performansın izlenmesi, izleme faaliyetinin temelidir. Bunun için performans göstergeleri ile ilgili veriler düzenli olarak bir veri tabanı halinde Ölçme ve Değerlendirme bölümümüzde toplanmakta ve Stratejik Planlama Ekibi tarafından değerlendirilmektedir.

- ❖ Stratejik planın gözden geçirilmesi,
- ❖ Performans değerlendirilmesi ve ölçümü,
- ❖ Sonuçların izlenmesi,
- ❖ Sürekliliğin sağlanması,

Planın başarıya ulaşması için bu dönemler içinde bu dört unsurun gözden geçirilmesi gerekmektedir.

Stratejik planın ilgili koordinasyon ekibince takip edilmesi ise gereklilikten öte bir zorunluluk taşımaktadır.